



АДМИНИСТРАЦИЯ МУНИЦИПАЛЬНОГО ОБРАЗОВАНИЯ
ГОРОДСКОЙ ОКРУГ ГОРОД-КУРОРТ ГЕЛЕНДЖИК
КРАСНОДАРСКОГО КРАЯ

ПОСТАНОВЛЕНИЕ

от 01.04.2026

№ 448

г. Геленджик

Об установлении публичного
сервитута

На основании ходатайства АО «Электросети Кубани» об установлении публичного сервитута в целях строительства и эксплуатации объекта: «Электроснабжение ЭПУ потребителей в соответствии с договором на ТП № 2-34-21-4688 г. Геленджик», руководствуясь статьями 23, 39.43 Земельного кодекса Российской Федерации, Федеральным законом от 6 октября 2003 года №131-ФЗ «Об общих принципах организации местного самоуправления в Российской Федерации», Федеральным законом от 20 марта 2025 года №33-ФЗ «Об общих принципах организации местного самоуправления в единой системе публичной власти», Законом Краснодарского края от 5 ноября 2002 года №532-КЗ «Об основах регулирования земельных отношений в Краснодарском крае» (в редакции Закона Краснодарского края от 11 февраля 2026 года №5465-КЗ), статьями 8, 33, 72 Устава муниципального образования городской округ город-курорт Геленджик Краснодарского края, п о с т а н о в л я ю:

1. Установить публичный сервитут сроком на 10 лет в целях строительства и эксплуатации объекта: «Электроснабжение ЭПУ потребителей в соответствии с договором на ТП № 2-34-21-4688 г. Геленджик»:

1) земельного участка площадью 50 кв.м, расположенного в границах земельного участка площадью 30098 кв.м, имеющего кадастровый номер 23:40:0000000:8304, расположенного по адресу: Краснодарский край, г. Геленджик;

2) земельного участка площадью 734 кв.м, расположенного в границах земельного участка площадью 15553 кв.м, имеющего кадастровый номер 23:40:0301002:681, расположенного по адресу: Краснодарский край, г. Геленджик;

3) земельного участка площадью 49 кв.м, расположенного в границах земельного участка площадью 15000 кв.м, имеющего кадастровый номер 23:40:0000000:8305, расположенного по адресу: Краснодарский край, г. Геленджик;

4) земельного участка площадью 4 кв.м, расположенного в границах земельного участка площадью 17461 кв.м, имеющего кадастровый номер

23:40:0000000:9093, расположенного по адресу: Краснодарский край, г. Геленджик, с. Виноградное, ул. Центральная.

2. Утвердить границы публичного сервитута в целях строительства и эксплуатации объекта: «Электроснабжение ЭПУ потребителей в соответствии с договором на ТП № 2-34-21-4688 г. Геленджик» (прилагается).

3. Определить:

1) срок, в течение которого использование земельных участков (их частей) и (или) расположенных на них объектов недвижимого имущества в соответствии с их разрешенным использованием будет невозможно или существенно затруднено в связи с осуществлением сервитута, – 1,5 месяца;

2) что установление зон с особыми условиями использования территорий и содержание ограничений прав на земельные участки в границах таких зон будет осуществлено в соответствии с постановлением Правительства Российской Федерации от 24 февраля 2009 года №160 «О порядке установления охранных зон объектов электросетевого хозяйства и особых условий использования земельных участков, расположенных в границах таких зон»;

3) что порядок расчета и внесения платы за публичный сервитут, устанавливаемый:

- в отношении земельного участка, находящегося в государственной или муниципальной собственности и не обремененного правами третьих лиц, устанавливается в размере 0,01 процента кадастровой стоимости такого земельного участка за каждый год использования этого земельного участка. При этом плата за публичный сервитут, установленный на три года и более, не может быть менее чем 0,1 процента кадастровой стоимости земельного участка, обремененного сервитутом, за весь срок сервитута;

- в отношении земельных участков, находящихся в частной собственности или находящихся в государственной или муниципальной собственности и предоставленных гражданам или юридическим лицам, определяются в соответствии с Федеральным законом от 29 июля 1998 года №135-ФЗ «Об оценочной деятельности в Российской Федерации» и методическими рекомендациями, утверждаемыми федеральным органом исполнительной власти, осуществляющим функции по выработке государственной политики и нормативно-правовому регулированию в сфере земельных отношений;

- в отношении земельных участков и (или) земель, кадастровая стоимость которых не определена, размер платы за публичный сервитут рассчитывается пропорционально площади земельного участка и (или) земель в установленных границах публичного сервитута и в соответствии с абзацем третьим настоящего подпункта исходя из среднего уровня кадастровой стоимости земельных участков по городскому округу;

4) срок и график ремонтно-эксплуатационных работ по обслуживанию инженерного сооружения (при необходимости) – ежегодно с 1 января по 31 декабря.

4. Акционерное общество «Электросети Кубани» обязано привести земельные участки, указанные в пункте 1 постановления, в состояние, пригодное для их использования в соответствии с разрешенным использованием, в срок не позднее чем 3 месяца после завершения эксплуатации инженерных сетей, для размещения которых был установлен публичный сервитут.

5. Управлению архитектуры и градостроительства администрации муниципального образования городской округ город-курорт Геленджик Краснодарского края (Мальцева) направить копию настоящего постановления и графическое описание местоположения границ публичного сервитута в управление Федеральной службы государственной регистрации, кадастра и картографии по Краснодарскому краю в установленном законом порядке.

6. Опубликовать настоящее постановление в печатном средстве массовой информации «Официальный вестник органов местного самоуправления муниципального образования город-курорт Геленджик» и разместить на официальном сайте администрации муниципального образования городской округ город-курорт Геленджик Краснодарского края в информационно-телекоммуникационной сети «Интернет» (admigel.ru).

7. Контроль за выполнением настоящего постановления возложить на заместителя главы муниципального образования городской округ город-курорт Геленджик Краснодарского края Антипова В.В.

8. Постановление вступает в силу со дня его подписания.

Глава муниципального образования
городской округ город-курорт Геленджик
Краснодарского края



А.А. Богодистов

Приложение

УТВЕРЖДЕНЫ

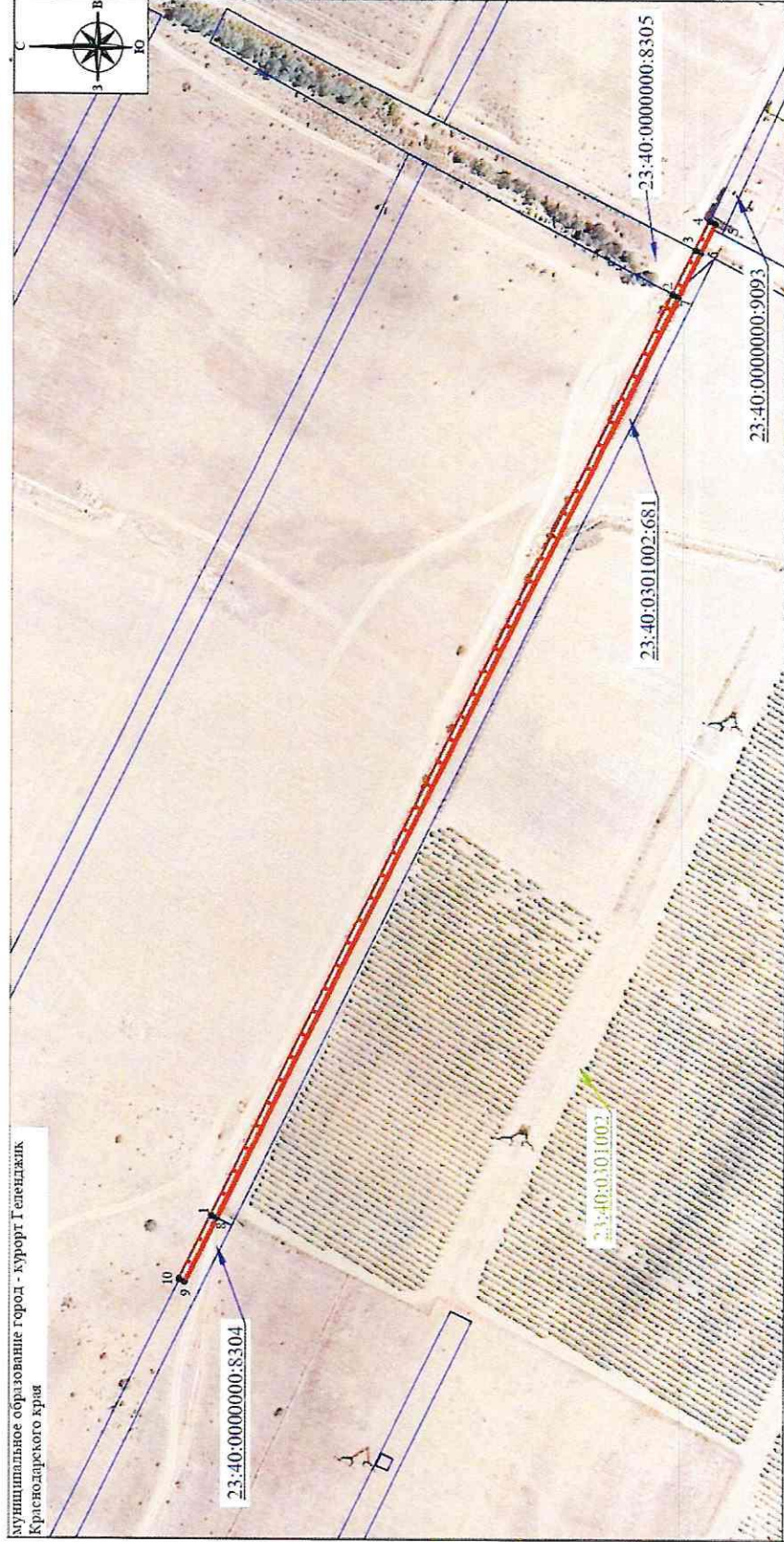
постановлением администрации
муниципального образования
городской округ город-курорт
Геленджик Краснодарского края
от 01.04.2026 № 448

ГРАНИЦЫ

публичного сервитута

в целях строительства и эксплуатации объекта:

«Электроснабжение ЭПУ потребителей в соответствии
с договором на ТП № 2-34-21-4688 г. Геленджик»



Условные обозначения:

- проектные границы публичного сервитута
- ось проектируемого линейного сооружения (ВЛЛ-0,4 кВ)
- 23:40:0301002:681 - Границы и кадастровые номера земельных участков, согласно сведениям ЕГРН, в отношении которых проектируется публичный сервитут
- 23:40:0301002 - номер кадастрового квартала, согласно сведениям ЕГРН
- 1 - характерные точки проектных границ публичного сервитута

Система координат: МСК-23, зона 1
Масштаб 1:2000

Описание местоположения границ

Раздел 1

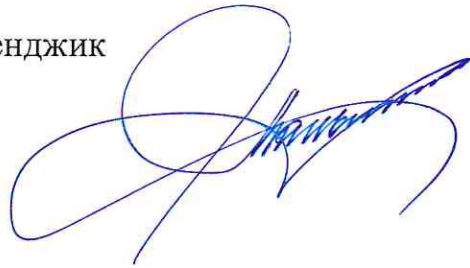
| Сведения об объекте | | |
|---------------------|--|--|
| № п/п | Характеристики объекта | Описание характеристик |
| 1 | Местоположение объекта | Краснодарский край, городской округ город-курорт Геленджик |
| 2 | Площадь объекта +/- величина погрешности определения площади (P+/- Дельта P) | 837 кв.м ± 32.34 кв.м |
| 3 | Иные характеристики объекта | Публичный сервитут для использования земель и(или) земельных участков в целях строительства и эксплуатации объекта электросетевого хозяйства «Электроснабжение ЭПУ потребителей в соответствии с договором на ТП №2-34-21-4688 г. Геленджик», срок публичного сервитута 10 (десять) лет. Устанавливается в пользу АО «Электросети Кубани»: ОГРН 1072308013821, ИНН 2308139496; адрес: 350049, Краснодарский край, г. Краснодар, ул. Красных Партизан, д. 192 |

Раздел 2

| Сведения о местоположении границ объекта | | | | | |
|---|---------------|------------|---|--|---|
| 1. Система координат МСК 23, зона I | | | | | |
| 2. Сведения о характерных точках границ объекта | | | | | |
| Обозначение характерных точек границ | Координаты, м | | Метод определения координат характерной точки | Средняя квадратическая погрешность положения характерной точки (Mt), м | Описание обозначения точки на местности (при наличии) |
| | X | Y | | | |
| 1 | 2 | 3 | 4 | 5 | 6 |
| 1 | 434236.24 | 1300442.25 | Аналитический метод | 0.50 | — |
| 2 | 434074.03 | 1300768.81 | Аналитический метод | 0.50 | — |
| 3 | 434066.20 | 1300784.38 | Аналитический метод | 0.50 | — |
| 4 | 434061.27 | 1300794.61 | Аналитический метод | 0.50 | — |
| 5 | 434059.47 | 1300793.74 | Аналитический метод | 0.50 | — |
| 6 | 434064.40 | 1300783.49 | Аналитический метод | 0.50 | — |
| 7 | 434072.24 | 1300767.92 | Аналитический метод | 0.50 | — |
| 8 | 434234.45 | 1300441.36 | Аналитический метод | 0.50 | — |
| 9 | 434245.65 | 1300418.81 | Аналитический метод | 0.50 | — |
| 10 | 434247.44 | 1300419.70 | Аналитический метод | 0.50 | — |
| 1 | 434236.24 | 1300442.25 | Аналитический метод | 0.50 | — |

| 1 | 2 | 3 | 4 | 5 | 6 |
|---|---|---|---|---|---|
| 3. Сведения о характерных точках части (частей) границы объекта | | | | | |
| - | - | - | - | - | - |

Начальник управления архитектуры
и градостроительства администрации
муниципального образования
городской округ город-курорт Геленджик
Краснодарского края -
главный архитектор



Н.В. Мальцева