



АДМИНИСТРАЦИЯ МУНИЦИПАЛЬНОГО ОБРАЗОВАНИЯ
ГОРОДСКОЙ ОКРУГ ГОРОД-КУРОРТ ГЕЛЕНДЖИК
КРАСНОДАРСКОГО КРАЯ

ПОСТАНОВЛЕНИЕ

от 01.04.2026

№ 450

г. Геленджик

Об установлении публичного
сервитута

На основании ходатайства АО «Электросети Кубани» от 30 мая 2025 года, в целях строительства и эксплуатации объекта: «Электроснабжение ЭПУ потребителей в соответствии с договором на ТП № 2-34-24-0727 г. Геленджик», руководствуясь статьями 23, 39.43 Земельного кодекса Российской Федерации, Федеральным законом от 6 октября 2003 года №131-ФЗ «Об общих принципах организации местного самоуправления в Российской Федерации», Федеральным законом от 20 марта 2025 года №33-ФЗ «Об общих принципах организации местного самоуправления в единой системе публичной власти», Законом Краснодарского края от 5 ноября 2002 года №532-КЗ «Об основах регулирования земельных отношений в Краснодарском крае» (в редакции Закона Краснодарского края от 11 февраля 2026 года №5465-КЗ), статьями 8, 33, 72 Устава муниципального образования городской округ город-курорт Геленджик Краснодарского края, п о с т а н о в л я ю:

1. Установить публичный сервитут сроком на 49 лет в целях строительства и эксплуатации объекта: «Электроснабжение ЭПУ потребителей в соответствии с договором на ТП № 2-34-24-0727 г. Геленджик»:

1) земельного участка площадью 184 кв.м, расположенного в границах земельного участка площадью 15000 кв.м, имеющего кадастровый номер 23:40:0000000:8305, расположенного по адресу: Краснодарский край, г. Геленджик.

2. Утвердить границы публичного сервитута в целях строительства и эксплуатации объекта: «Электроснабжение ЭПУ потребителей в соответствии с договором на ТП № 2-34-24-0727 г. Геленджик» (прилагается).

3. Определить:

1) срок, в течение которого использование земельных участков (их частей) и (или) расположенных на них объектов недвижимого имущества в соответствии с их разрешенным использованием будет невозможно или существенно затруднено в связи с осуществлением сервитута, – 1,5 месяца;

2) что установление зон с особыми условиями использования территорий и содержание ограничений прав на земельные участки в границах таких зон

1994 Pal -

будет осуществлено в соответствии с постановлением Правительства Российской Федерации от 24 февраля 2009 года №160 «О порядке установления охранных зон объектов электросетевого хозяйства и особых условий использования земельных участков, расположенных в границах таких зон»;

3) что порядок расчета и внесения платы за публичный сервитут, устанавливаемый:

- в отношении земельного участка, находящегося в государственной или муниципальной собственности и не обремененного правами третьих лиц, устанавливается в размере 0,01 процента кадастровой стоимости такого земельного участка за каждый год использования этого земельного участка. При этом плата за публичный сервитут, установленный на три года и более, не может быть менее чем 0,1 процента кадастровой стоимости земельного участка, обремененного сервитутом, за весь срок сервитута;

- в отношении земельных участков, находящихся в частной собственности или находящихся в государственной или муниципальной собственности и предоставленных гражданам или юридическим лицам, определяются в соответствии с Федеральным законом от 29 июля 1998 года №135-ФЗ «Об оценочной деятельности в Российской Федерации» и методическими рекомендациями, утверждаемыми федеральным органом исполнительной власти, осуществляющим функции по выработке государственной политики и нормативно-правовому регулированию в сфере земельных отношений;

- в отношении земельных участков и (или) земель, кадастровая стоимость которых не определена, размер платы за публичный сервитут рассчитывается пропорционально площади земельного участка и (или) земель в установленных границах публичного сервитута, и в соответствии с абзацем третьим настоящего подпункта, исходя из среднего уровня кадастровой стоимости земельных участков по городскому округу;

4) срок и график ремонтно-эксплуатационных работ по обслуживанию инженерного сооружения (при необходимости) – ежегодно с 1 января по 31 декабря.

4. Акционерное общество «Электросети Кубани» обязано привести земельные участки, указанные в пункте 1 постановления, в состояние, пригодное для их использования в соответствии с разрешенным использованием, в срок не позднее чем 3 месяца после завершения эксплуатации инженерных сетей, для размещения которых был установлен публичный сервитут.

5. Управлению архитектуры и градостроительства администрации муниципального образования городской округ город-курорт Геленджик Краснодарского края (Мальцева) направить копию настоящего постановления и графическое описание местоположения границ публичного сервитута в управление Федеральной службы государственной регистрации, кадастра и картографии по Краснодарскому краю в установленном законом порядке.

6. Опубликовать настоящее постановление в печатном средстве массовой информации «Официальный вестник органов местного самоуправления муниципального образования город-курорт Геленджик» и разместить на официальном сайте администрации муниципального образования городской

округ город-курорт Геленджик Краснодарского края в информационно-телекоммуникационной сети «Интернет» (admgel.ru).

7. Контроль за выполнением настоящего постановления возложить на заместителя главы муниципального образования городской округ город-курорт Геленджик Краснодарского края Антипова В.В.

8. Постановление вступает в силу со дня его подписания.

Глава муниципального образования
городской округ город-курорт Геленджик
Краснодарского края



А.А. Богодистов

Приложение

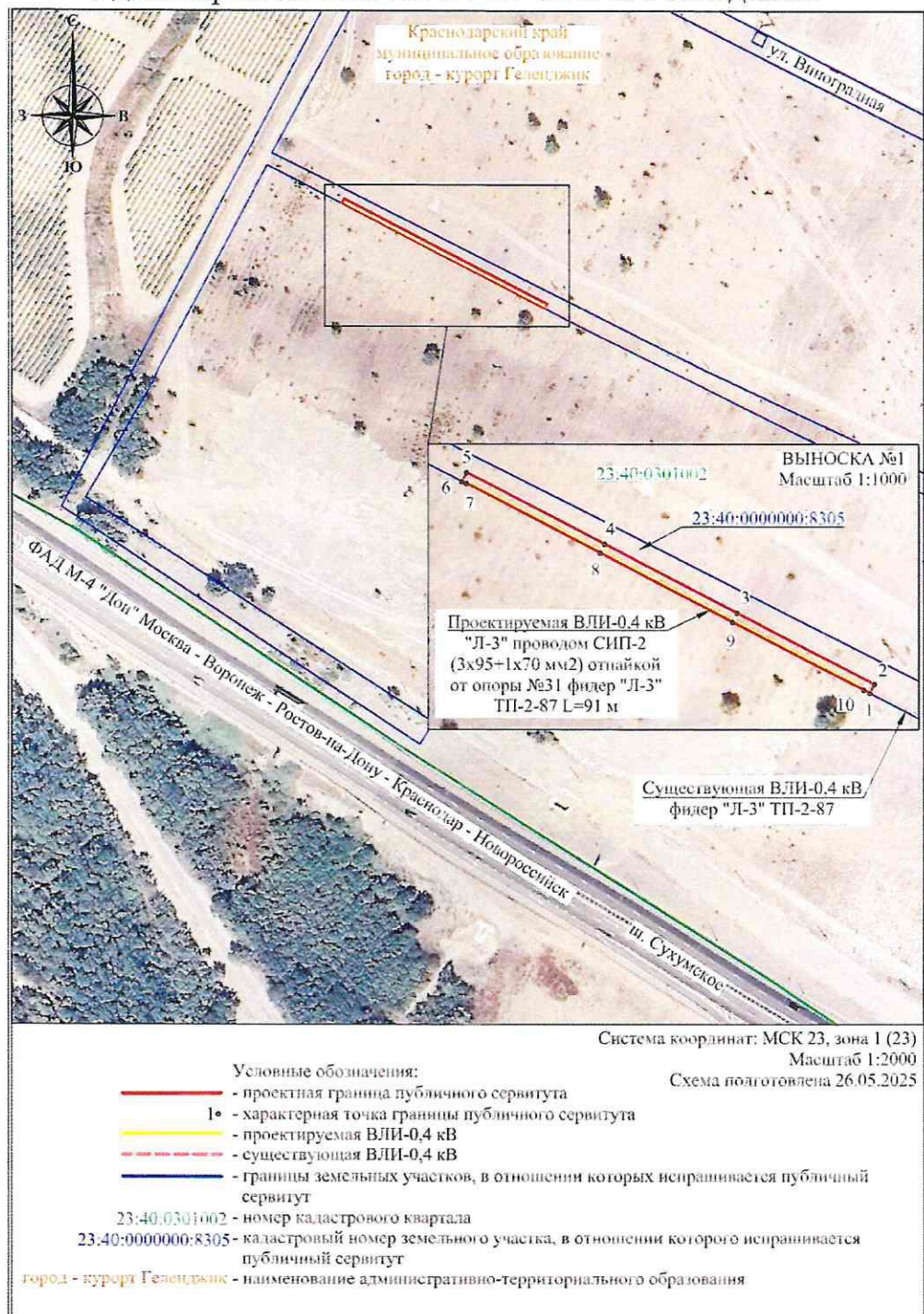
УТВЕРЖДЕНЫ

постановлением администрации
муниципального образования
городской округ город-курорт
Геленджик Краснодарского края
от 01.04.2026 № 450

ГРАНИЦЫ

публичного сервитута

в целях строительства и эксплуатации объекта:
«Электроснабжение ЭПУ потребителей в соответствии
с договором на ТП № 2-34-24-0727 г. Геленджик»



Описание местоположения границ

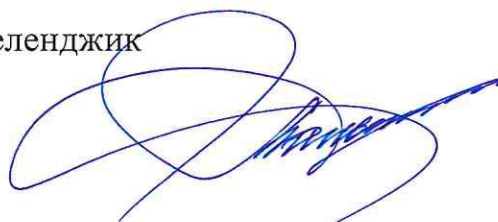
Раздел 1

Сведения об объекте		
№ п/п	Характеристики объекта	Описание характеристик
1	Местоположение объекта	353481, Краснодарский край, городской округ город-курорт Геленджик
2	Площадь объекта +/- величина погрешности определения площади (P+/- Дельта P)	184 кв.м ± 23.73 кв.м
3	Иные характеристики объекта	Публичный сервитут для использования земельных участков и (или) земель в целях строительства и эксплуатации объекта электросетевого хозяйства «Электроснабжение ЭПУ потребителей в соответствии с договором на ТП № 2-34-24-0727 г. Геленджик» сроком на 49 (сорок девять) лет, в пользу АО «Электросети Кубани»: ОГРН 1072308013821, ИНН 2308139496; адрес: 350049, г. Краснодар, ул. Красных Партизан, д. 192; тел.: 8 (861) 992-10-87

Раздел 2

Сведения о местоположении границ объекта					
1. Система координат МСК-23, зона 1 (01)					
2. Сведения о характерных точках границ объекта					
Обозначение характерных точек границ	Координаты, м		Метод определения координат характерной точки	Средняя квадратическая погрешность положения характерной точки (Mt), м	Описание обозначения точки на местности (при наличии)
	X	Y			
1	2	3	4	5	6
1	433803.55	1300801.18	Аналитический метод	0.50	—
2	433805.33	1300802.07	Аналитический метод	0.50	—
3	433819.59	1300774.55	Аналитический метод	0.50	—
4	433833.40	1300747.91	Аналитический метод	0.50	—
5	433847.80	1300720.13	Аналитический метод	0.50	—
6	433846.03	1300719.20	Аналитический метод	0.50	—
7	433845.57	1300720.10	Аналитический метод	0.50	—
8	433831.62	1300747.01	Аналитический метод	0.50	—
9	433817.82	1300773.64	Аналитический метод	0.50	—
10	433804.01	1300800.29	Аналитический метод	0.50	—
1	433803.55	1300801.18	Аналитический метод	0.50	—
3. Сведения о характерных точках части (частей) границы объекта					
—	—	—	—	—	—

Начальник управления архитектуры
и градостроительства администрации
муниципального образования
городской округ город-курорт Геленджик
Краснодарского края -
главный архитектор



Н.В. Мальцева