



**АДМИНИСТРАЦИЯ МУНИЦИПАЛЬНОГО ОБРАЗОВАНИЯ  
ГОРОДСКОЙ ОКРУГ ГОРОД-КУРОРТ ГЕЛЕНДЖИК  
КРАСНОДАРСКОГО КРАЯ**

**ПОСТАНОВЛЕНИЕ**

от 02.04.2026

№ 459

г. Геленджик

**Об установлении публичного сервитута**

На основании ходатайства филиала АО «Россети Кубань» Юго-Западные электрические сети от 11 июня 2025 года №ЮЗ/1/496-исх об установлении публичного сервитута, руководствуясь статьями 23, 39.43 Земельного кодекса Российской Федерации, Федеральным законом от 6 октября 2003 года №131-ФЗ «Об общих принципах организации местного самоуправления в Российской Федерации», Федеральным законом от 20 марта 2025 года №33-ФЗ «Об общих принципах организации местного самоуправления в единой системе публичной власти», Законом Краснодарского края от 5 ноября 2002 года №532-КЗ «Об основах регулирования земельных отношений в Краснодарском крае» (в редакции Закона Краснодарского края от 12 декабря 2025 года №5457-КЗ), статьями 8, 33, 72 Устава муниципального образования городской округ город-курорт Геленджик Краснодарского края, **п о с т а н о в л я ю:**

1. Установить публичный сервитут сроком на 49 лет в целях размещения (строительство и эксплуатация) объекта «Строительство ПС 35/0,4 кВ Светлая с установкой одного трансформатора мощностью 6,3 МВА и отпайки от ВЛ 35 кВ Геленджик - Дивноморская для подключения ПС 35 кВ Светлая ориентировочной протяженностью 0,05 км» площадью 953 кв.м в отношении земельного участка площадью 144176 кв.м, расположенного в границах земельного участка с кадастровым номером 23:40:0505000:75 по адресу: Краснодарский край, городской округ город-курорт Геленджик, город Геленджик, территория Южная промышленная зона, земельный участок 17А.

2. Утвердить границы в целях размещения (строительство и эксплуатация) объекта «Строительство ПС 35/0,4 кВ Светлая с установкой одного трансформатора мощностью 6,3 МВА и отпайки от ВЛ 35 кВ Геленджик - Дивноморская для подключения ПС 35 кВ Светлая ориентировочной протяженностью 0,05 км» (прилагается).

3. Определить:

1) срок, в течение которого использование земельных участков (их частей) и (или) расположенных на них объектов недвижимого имущества в соответствии с их разрешенным использованием будет невозможно или существенно затруднено в связи с осуществлением сервитута, – 3 месяца;

2173 от 02.04.2026

2) что установление зон с особыми условиями использования территорий и содержание ограничений прав на земельные участки в границах таких зон будет осуществлено в соответствии с постановлением Правительства Российской Федерации от 24 февраля 2009 года №160 «О порядке установления охранных зон объектов электросетевого хозяйства и особых условий использования земельных участков, расположенных в границах таких зон»;

3) что порядок расчета и внесения платы за публичный сервитут, устанавливаемый:

- в отношении земельного участка, находящегося в государственной или муниципальной собственности и не обремененного правами третьих лиц, устанавливается в размере 0,01 процента кадастровой стоимости такого земельного участка за каждый год использования этого земельного участка. При этом плата за публичный сервитут, установленный на три года и более, не может быть менее чем 0,1 процента кадастровой стоимости земельного участка, обремененного сервитутом, за весь срок сервитута;

- в отношении земельных участков, находящихся в частной собственности или находящихся в государственной или муниципальной собственности и предоставленных гражданам или юридическим лицам, определяется в соответствии с Федеральным законом от 29 июля 1998 года №135-ФЗ «Об оценочной деятельности в Российской Федерации» и методическими рекомендациями, утверждаемыми федеральным органом исполнительной власти, осуществляющим функции по выработке государственной политики и нормативно-правовому регулированию в сфере земельных отношений;

- в отношении земельных участков и (или) земель, кадастровая стоимость которых не определена, размер платы за публичный сервитут рассчитывается пропорционально площади земельного участка и (или) земель в установленных границах публичного сервитута, и в соответствии с абзацем третьим настоящего подпункта, исходя из среднего уровня кадастровой стоимости земельных участков по городскому округу;

4) срок и график ремонтно-эксплуатационных работ по обслуживанию инженерного сооружения (при необходимости) – ежегодно с 1 января по 31 декабря.

4. Публичное акционерное общество «Россети Юг» обязано привести земельные участки, указанные в пункте 1 постановления, в состояние, пригодное для их использования в соответствии с разрешенным использованием, в срок не позднее чем 3 месяца после завершения эксплуатации инженерных сетей, для размещения которых был установлен публичный сервитут.

5. Управлению архитектуры и градостроительства администрации муниципального образования городской округ город-курорт Геленджик Краснодарского края (Мальцева) направить копию настоящего постановления и графическое описание местоположения границ публичного сервитута в управление Федеральной службы государственной регистрации, кадастра и картографии по Краснодарскому краю в установленном законом порядке.

6. Опубликовать настоящее постановление в печатном средстве массовой информации «Официальный вестник органов местного самоуправления муниципального образования город-курорт Геленджик» и разместить на официальном сайте администрации муниципального образования городской округ город-курорт Геленджик Краснодарского края в информационно-телекоммуникационной сети «Интернет» (admgel.ru).

7. Контроль за выполнением настоящего постановления возложить на заместителя главы муниципального образования городской округ город-курорт Геленджик Краснодарского края Антипова В.В.

8. Постановление вступает в силу со дня его подписания.

Глава муниципального образования  
городской округ город-курорт Геленджик  
Краснодарского края

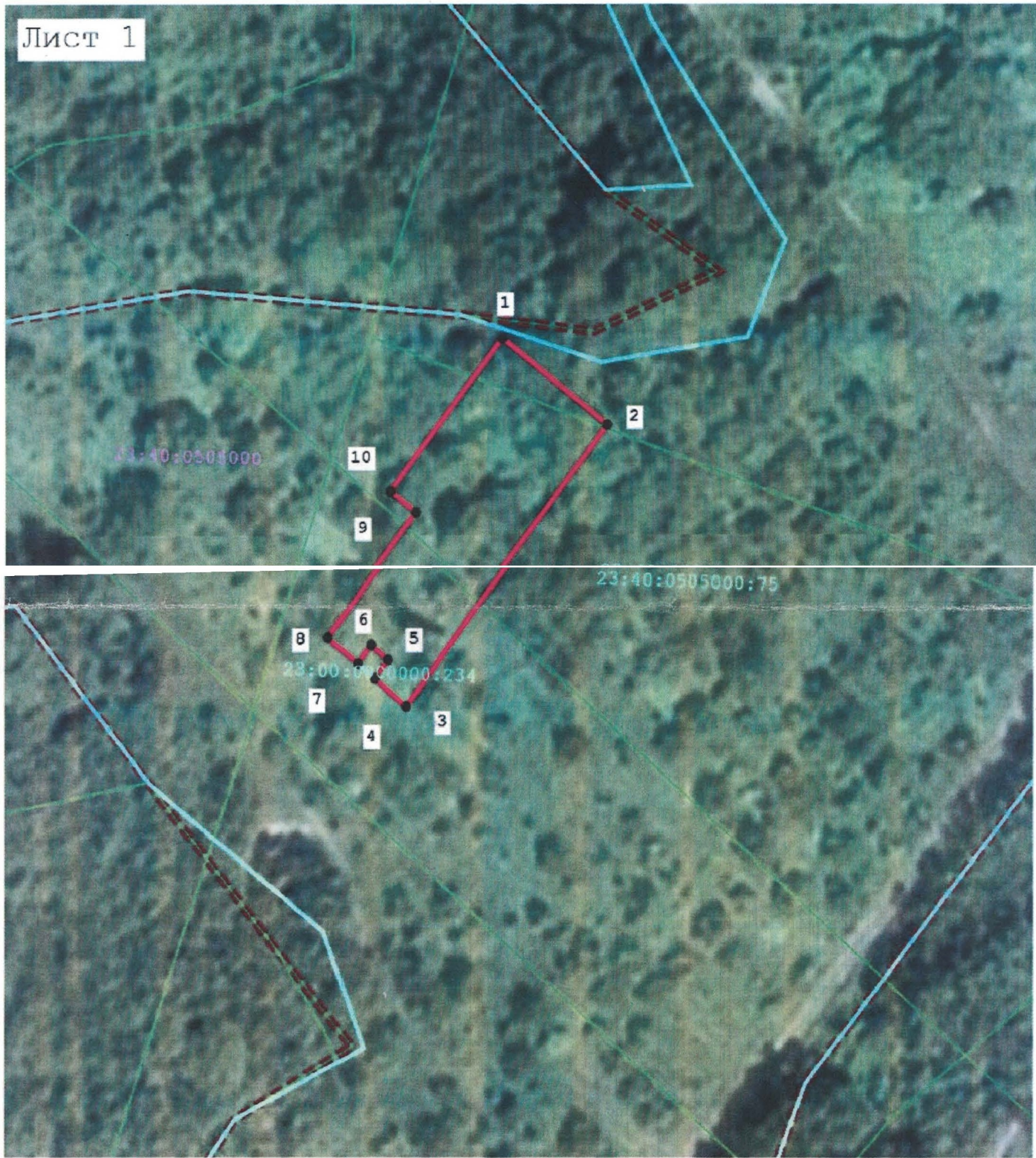


А.А. Богодистов

УТВЕРЖДЕНЫ  
постановлением администрации  
муниципального образования  
городской округ город-курорт  
Геленджик Краснодарского края  
от 02.04.2026 № 459






**ГРАНИЦЫ**

публичного сервитута в целях размещения (строительство и эксплуатация)  
объекта «Строительство ПС 35/0,4 кВ Светлая с установкой одного  
трансформатора мощностью 6,3 МВА и отпайки от ВЛ 35 кВ Геленджик - Дивноморская  
для подключения ПС 35 кВ Светлая ориентировочной протяженностью 0,05 км»



Масштаб 1:1 000

**Используемые условные знаки и обозначения:**

-  - Границы публичного сервитута
-  - Границы зон с особыми условиями использования
-  - Границы земельных участков учтенных в ЕГРН
-  - Границы населенного пункта
-  - Характерная точка границы, сведения о которой позволяют однозначно определить ее положение на местности

Подпись \_\_\_\_\_

М.П.



Дата « 04 » \_\_\_\_\_ июня 20 25 г.

**ОПИСАНИЕ МЕСТОПОЛОЖЕНИЯ ГРАНИЦ**  
**публичного сервитута в целях размещения (строительство**  
**и эксплуатация) объекта «Строительство ПС 35/0,4 кВ**  
**Светлая с установкой одного трансформатора мощностью 6,3 МВА**  
**и отпайки от ВЛ 35 кВ Геленджик - Дивноморская для**  
**подключения ПС 35 кВ Светлая ориентировочной**  
**протяженностью 0,05 км»**

Раздел 1

Сведения об объекте		
№ п/п	Характеристики объекта	Описание характеристик
1	2	3
1	Местоположение объекта	Краснодарский край, город-курорт Геленджик городской округ
2	Площадь объекта +/- величина погрешности определения площади (Р+/- Дельта Р)	953 ± 11 м <sup>2</sup>
3	Иные характеристики объекта	<p>вид объекта реестра границ: граница публичного сервитута Кадастровый номер квартала: 23:40:0505000.</p> <p>Вид или наименование публичного сервитута по документу: публичный сервитут в целях размещения объекта «Строительство ПС 35/0,4 кВ Светлая с установкой одного трансформатора мощностью 6,3 МВА и отпайки от ВЛ 35 кВ Геленджик - Дивноморская для подключения ПС 35кВ Светлая ориентировочной протяженностью 0,05 км».</p> <p>Цель установления публичного сервитута: размещение объектов электросетевого хозяйства, тепловых сетей, водопроводных сетей, сетей водоотведения, линий и сооружений связи, линейных объектов системы газоснабжения, нефтепроводов и нефтепродуктопроводов, их неотъемлемых технологических частей, если указанные объекты являются объектами федерального, регионального или местного значения, либо необходимы для организации электро-, газо-, тепло-, водоснабжения населения и водоотведения, подключения (технологического присоединения) к сетям инженерно-технического обеспечения, либо переносятся в связи с изъятием земельных участков, на которых они ранее располагались, для государственных или муниципальных нужд (далее также - инженерные сооружения).</p> <p>Срок публичного сервитута: продолжительность 49 лет.</p> <p>Обладатель публичного сервитута: юридическое лицо, зарегистрированное в Российской Федерации публичное акционерное общество «Россети Кубань», ИНН: 2309001660, ОГРН: 1022301427268, почтовый адрес: 350033, Краснодарский край, г. Краснодар, ул. Ставропольская, 2А</p>

## Раздел 2

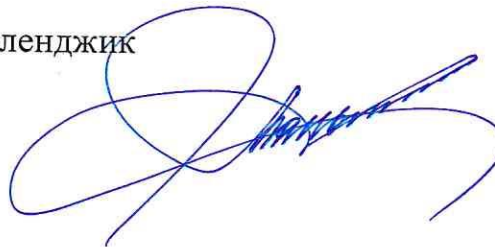
Сведения о местоположении границ объекта					
1. Система координат МСК-23, зона 1					
2. Сведения о характерных точках границ объекта					
Обозначение характерных точек границ	Координаты, м		Метод определения координат характерной точки	Средняя квадратическая погрешность положения характерной точки (Mt), м	Описание обозначения точки на местности (при наличии)
	X	Y			
1	2	3	4	5	6
1	423 314,11	1 311 906,90	аналитический метод	0,10	—
2	423 301,19	1 311 923,44	аналитический метод	0,10	—
3	423 260,62	1 311 891,98	аналитический метод	0,10	—
4	423 264,73	1 311 886,84	аналитический метод	0,10	—
5	423 267,41	1 311 888,98	аналитический метод	0,10	—
6	423 269,55	1 311 886,30	аналитический метод	0,10	—
7	423 266,87	1 311 884,16	аналитический метод	0,10	—
8	423 270,61	1 311 879,48	аналитический метод	0,10	—
9	423 288,07	1 311 893,12	аналитический метод	0,10	—
10	423 291,25	1 311 889,05	аналитический метод	0,10	—
1	423 314,11	1 311 906,90	аналитический метод	0,10	—
3. Сведения о характерных точках части (частей) границы объекта					
-	-	-	-	-	-

## Раздел 3

Сведения о местоположении измененных (уточненных) границ объекта							
1. Система координат МСК-23, зона 1							
2. Сведения о характерных точках границ объекта							
Обозначение характерных точек границы	Существующие координаты, м		Измененные (уточненные) координаты, м		Метод определения координат характерной точки	Средняя квадратическая погрешность положения характерной точки (Mt), м	Описание обозначения точки на местности (при наличии)
	X	Y	X	Y			
1	2	3	4	5	6	7	8

1	2	3	4	5	6	7	8
-	-	-	-	-	-	-	-
3. Сведения о характерных точках части (частей) границы объекта							
-	-	-	-	-	-	-	-

Начальник управления архитектуры  
и градостроительства администрации  
муниципального образования  
городской округ город-курорт Геленджик  
Краснодарского края –  
главный архитектор



Н.В. Мальцева