



АДМИНИСТРАЦИЯ МУНИЦИПАЛЬНОГО ОБРАЗОВАНИЯ
ГОРОДСКОЙ ОКРУГ ГОРОД-КУРОРТ ГЕЛЕНДЖИК
КРАСНОДАРСКОГО КРАЯ

ПОСТАНОВЛЕНИЕ

от 20.03.2026

№ 317

г. Геленджик

Об установлении публичного
сервитута

На основании ходатайства АО «Россети Кубань» об установлении публичного сервитута, руководствуясь статьями 23, 39.43 Земельного кодекса Российской Федерации, Федеральным законом от 6 октября 2003 года №131-ФЗ «Об общих принципах организации местного самоуправления в Российской Федерации», Федеральным законом от 20 марта 2025 года №33-ФЗ «Об общих принципах организации местного самоуправления в единой системе публичной власти», Законом Краснодарского края от 5 ноября 2002 года №532-КЗ «Об основах регулирования земельных отношений в Краснодарском крае» (в редакции Закона Краснодарского края от 11 февраля 2026 года №5465-КЗ), статьями 8, 33, 72 Устава муниципального образования городской округ город-курорт Геленджик Краснодарского края, п о с т а н о в л я ю:

1. Установить публичный сервитут сроком на 49 лет в целях размещения объекта электросетевого хозяйства, его неотъемлемых технологических частей для организации электроснабжения населения, подключения (технологического присоединения) к сетям инженерно-технического обеспечения. Объект: «Переустройство ВЛ-10 кВ БР-2 в пролетах опор №45 - № 53, №125 - №133, №2-4 - №2-11, ВЛ-10 кВ БР-4, в пролетах опор №41 - №48 по соглашению о компенсации от 23.01.2025 №407/30-73, заявитель ООО «Атолл» в отношении:

1) земельного участка площадью 2202 кв.м, расположенного в границах земельного участка площадью 31566 кв.м, имеющего кадастровый номер 23:40:0807016:17, расположенного по адресу: Краснодарский край, г. Геленджик, ОАО АК «Михайловский перевал»;

2) земельного участка площадью 2250 кв.м, расположенного в границах земельного участка площадью 64038 кв.м, имеющего кадастровый номер 23:40:0805002:13, расположенного по адресу: Краснодарский край, г. Геленджик, ОАО АК «Михайловский перевал»;

3) земельного участка площадью 117 кв.м, расположенного в границах земельного участка площадью 48343 кв.м, имеющего кадастровый номер 23:40:0808000:5, расположенного по адресу: край Краснодарский, г. Геленджик;

2309 с.об.

4) земельного участка площадью 2043 кв.м, расположенного в границах земельного участка площадью 234336 кв.м, имеющего кадастровый номер 23:40:0807007:19, расположенного по адресу: Краснодарский край, г. Геленджик, ОАО АК «Михайловский перевал»;

5) земельного участка площадью 2528 кв.м, расположенного в границах земельного участка площадью 48527 кв.м, имеющего кадастровый номер 23:40:0000000:1152, расположенного по адресу: Краснодарский край, г. Геленджик, ОАО АК «Михайловский перевал»;

6) земельного участка площадью 163 кв.м, расположенного в границах земельного участка площадью 730048 кв.м, имеющего кадастровый номер 23:40:0000000:2455, расположенного по адресу: Краснодарский край, г. Геленджик, ОАО АК «Михайловский перевал»;

7) земельного участка площадью 209 кв.м, расположенного в границах кадастрового квартала 23:40:0807016;

8) земельного участка площадью 156 кв.м, расположенного в границах кадастрового квартала 23:40:0807007;

9) земельного участка площадью 532 кв.м, расположенного в границах кадастрового квартала 23:40:0805002;

10) земельного участка площадью 1058 кв.м, расположенного в границах кадастрового квартала 23:40:0806041;

11) земельного участка площадью 986 кв.м, расположенного в границах кадастрового квартала 23:40:0806034;

12) земельного участка площадью 474 кв.м, расположенного в границах кадастрового квартала 23:40:0806033;

13) земельного участка площадью 32 кв.м, расположенного в границах кадастрового квартала 23:40:0806035.

2. Утвердить границы публичного сервитута в целях размещения объекта электросетевого хозяйства, его неотъемлемых технологических частей для организации электроснабжения населения, подключения (технологического присоединения) к сетям инженерно-технического обеспечения. Объект: «Переустройство ВЛ-10 кВ БР-2 в пролетах опор №45 - № 53, №125 - №133, №2-4 - №2-11, ВЛ-10 кВ БР-4, в пролетах опор №41 - №48 по соглашению о компенсации от 23.01.2025 №407/30-73, заявитель ООО «Атолл» (прилагается).

3. Определить:

1) срок, в течение которого использование земельных участков (их частей) и (или) расположенных на них объектов недвижимого имущества в соответствии с их разрешенным использованием будет невозможно или существенно затруднено в связи с осуществлением сервитута, – 151 день;

2) что установление зон с особыми условиями использования территорий и содержание ограничений прав на земельные участки в границах таких зон будет осуществлено в соответствии с постановлением Правительства Российской Федерации от 24 февраля 2009 года №160 «О порядке установления охранных зон объектов электросетевого хозяйства и особых условий использования земельных участков, расположенных в границах таких зон»;

3) что порядок расчета и внесения платы за публичный сервитут, устанавливаемый:

- в отношении земельного участка, находящегося в государственной или муниципальной собственности и не обремененного правами третьих лиц, устанавливается в размере 0,01 процента кадастровой стоимости такого земельного участка за каждый год использования этого земельного участка. При этом плата за публичный сервитут, установленный на три года и более, не может быть менее чем 0,1 процента кадастровой стоимости земельного участка, обремененного сервитутом, за весь срок сервитута;

- в отношении земельных участков, находящихся в частной собственности или находящихся в государственной или муниципальной собственности и предоставленных гражданам или юридическим лицам, определяются в соответствии с Федеральным законом от 29 июля 1998 года №135-ФЗ «Об оценочной деятельности в Российской Федерации» и методическими рекомендациями, утверждаемыми федеральным органом исполнительной власти, осуществляющим функции по выработке государственной политики и нормативно-правовому регулированию в сфере земельных отношений;

- в отношении земельных участков и (или) земель, кадастровая стоимость которых не определена, размер платы за публичный сервитут рассчитывается пропорционально площади земельного участка и (или) земель в установленных границах публичного сервитута и в соответствии с абзацем третьим настоящего подпункта исходя из среднего уровня кадастровой стоимости земельных участков по городскому округу;

4) срок и график ремонтно-эксплуатационных работ по обслуживанию инженерного сооружения (при необходимости) – ежегодно с 1 января по 31 декабря.

4. Публичное акционерное общество «Россети Юг» обязано привести земельные участки, указанные в пункте 1 постановления, в состояние, пригодное для их использования в соответствии с разрешенным использованием, в срок не позднее чем 3 месяца после завершения эксплуатации инженерных сетей, для размещения которых был установлен публичный сервитут.

5. Управлению архитектуры и градостроительства администрации муниципального образования городской округ город-курорт Геленджик Краснодарского края (Мальцева) в рамках информационного взаимодействия организовать внесение соответствующих изменений в земельно-кадастровую документацию.

6. Опубликовать настоящее постановление в печатном средстве массовой информации «Официальный вестник органов местного самоуправления муниципального образования город-курорт Геленджик» и разместить на официальном сайте администрации муниципального образования городской округ город-курорт Геленджик Краснодарского края в информационно-телекоммуникационной сети «Интернет» (admigel.ru).

7. Контроль за выполнением настоящего постановления возложить на

заместителя главы муниципального образования городской округ город-курорт Геленджик Краснодарского края Антипова В.В.

8. Постановление вступает в силу со дня его подписания.

Глава муниципального образования
городской округ город-курорт Геленджик
Краснодарского края



А.А. Богодистов

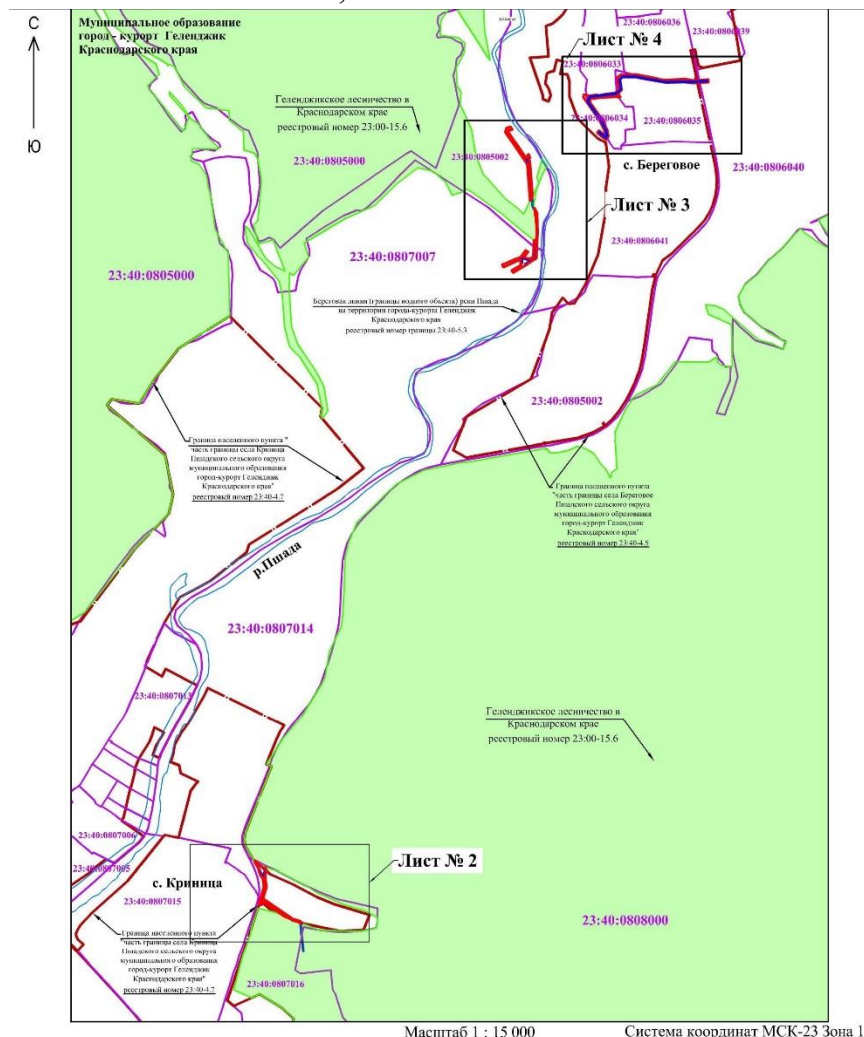
Приложение

УТВЕРЖДЕНЫ

постановлением администрации
муниципального образования
городской округ город-курорт
Геленджик Краснодарского края
от 20.03.2026 № 317

ГРАНИЦЫ публичного сервитута

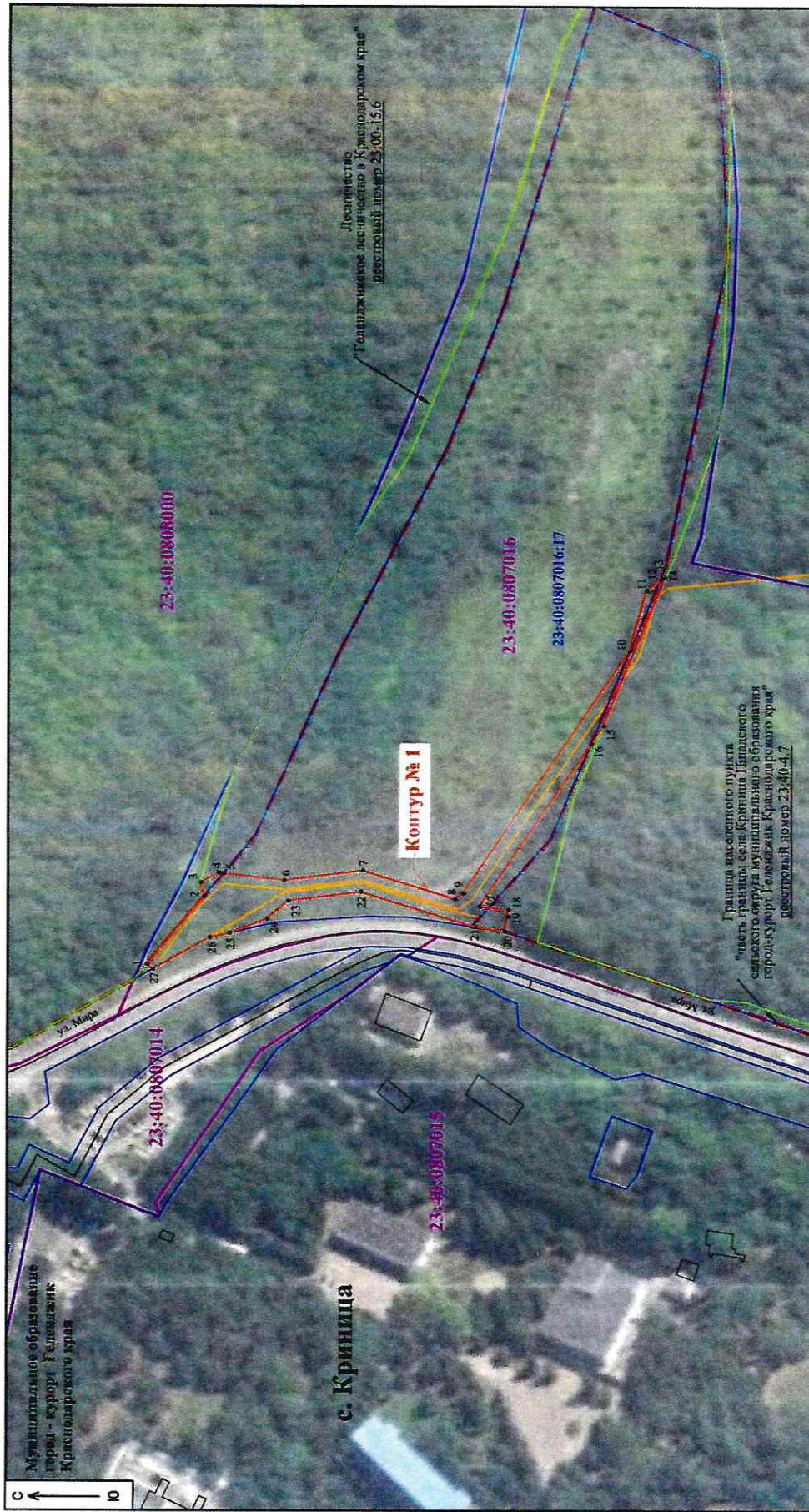
в целях размещения объекта электросетевого хозяйства, его неотъемлемых технологических частей для организации электроснабжения населения, подключения (технологического присоединения) к сетям инженерно-технического обеспечения. Объект: «Переустройство ВЛ-10 кВ БР-2 в пролетах опор №45 - № 53, №125 - №133, №2-4 - №2-11, ВЛ-10 кВ БР-4, в пролетах опор №41 - №48 по соглашению о компенсации от 23.01.2025 №407/30-73, заявитель ООО «Атолл»



Используемые условные знаки и обозначения:

- проектные границы публичного сервитута
- 23:40:0808000 - границы и номер кадастровых кварталов, согласно сведений из ЕГРН
- границы населенных пунктов, согласно сведений из ЕГРН
- береговая линия, согласно сведений из ЕГРН
- зона лесничества, согласно сведений из ЕГРН

Схема расположения границ публичного сервитута



Масштаб 1 : 2 000

Используемые условные знаки и обозначения:

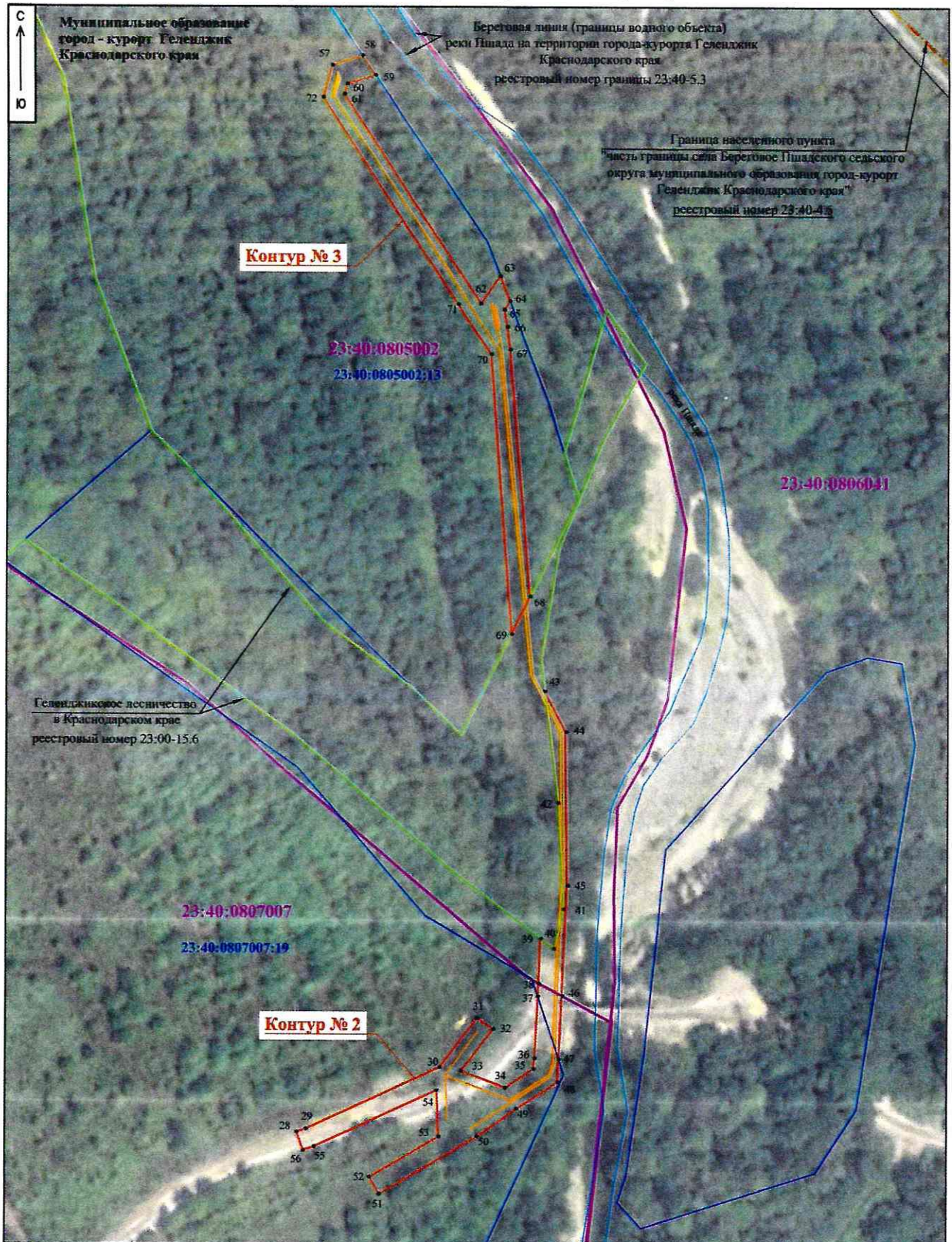
- проектные границы публичного сервитута
- ось проектируемой ВЛЗ 10 кВ
- границы ОКС, согласно сведений из ЕГРН
- границы населенных пунктов, согласно сведений из ЕГРН

- 5
- поворотная точка границы публичного сервитута
- границы и номер кадастровых кварталов, согласно сведений из ЕГРН
- границы и кадастровый номер земельных участков, согласно сведений из ЕГРН

23:40:0807016

23:40:0807017

Схема расположения границ публичного сервитута

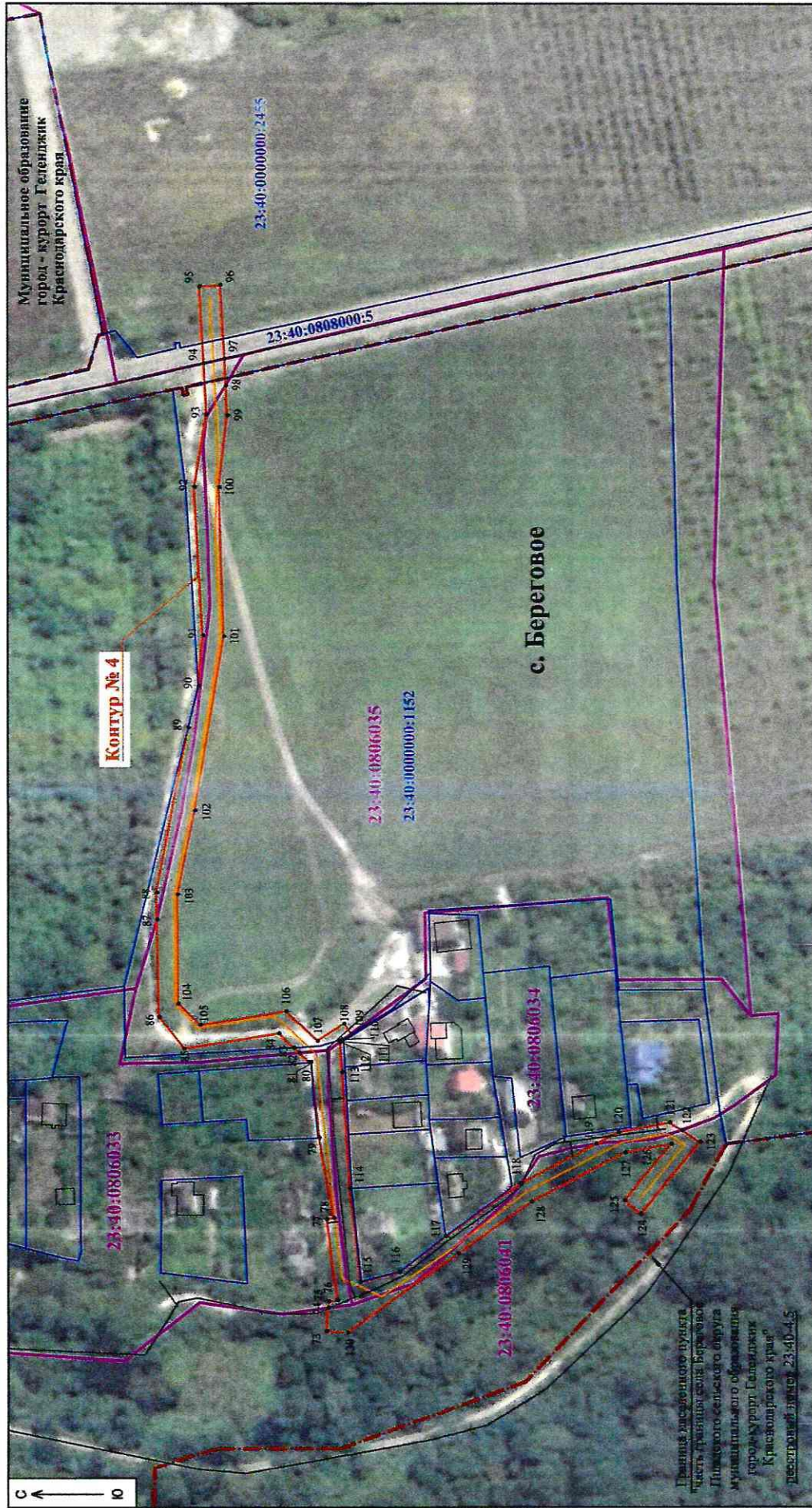


Масштаб 1 : 2 000

Система координат МСК-23 Зона 1

Используемые условные знаки и обозначения:

- - проектные границы публичного сервитута
- - ось проектируемой ВЛЗ 10 кВ
- - границы ОКС, согласно сведений из ЕГРН
- - границы населенных пунктов, согласно сведений из ЕГРН
- 28 - поворотная точка границы публичного сервитута
- 23:40:0807007 - границы и номер кадастровых кварталов, согласно сведений из ЕГРН
- 23:40:0807007:19 - границы и кадастровый номер земельных участков, согласно сведений из ЕГРН



Масштаб 1 : 2 000

Система координат МСК-23 Зона 1

Используемые условные знаки и обозначения:

- проектные границы публичного сервитута
 - ось проектируемой ВЛЗ 10 кВ
 - Границы ОКС, согласно сведений из ЕГРН
 - границы населенных пунктов, согласно сведений из ЕГРН
- *5
- поворотная точка границы публичного сервитута
 - границы и номер кадастровых кварталов, согласно сведений из ЕГРН
 - границы и кадастровый номер земельных участков, согласно сведений из ЕГРН

Описание местоположения границ

Раздел 1

Сведения об объекте		
№ п/п	Характеристики объекта	Описание характеристик
1	Местоположение объекта	Краснодарский край, г. Геленджик
2	Площадь объекта +/- величина погрешности определения площади (Р+/- Дельта Р)	12750 +/- 40 м ²
3	Иные характеристики объекта	<p>публичный сервитут устанавливается для использования земельных участков и земель в целях размещения объекта электросетевого хозяйства, его неотъемлемых технологических частей для организации электроснабжения населения, подключения (технологического присоединения) к сетям инженерно-технического обеспечения по объекту:</p> <p>«Переустройство ВЛ-10 кВ БР-2 в пролетах опор №45 - №53, №125 - №133, №2-4 - №2-11, ВЛ-10 кВ БР-4, в пролетах опор №41 - №48 по соглашению о компенсации от 23.01.2025 №407/30-73, заявитель ООО «Атолл» в соответствии с пунктом 1 статьи 39.37 Земельного кодекса Российской Федерации.</p> <p>Срок публичного сервитута: 49 лет (со дня внесения сведений о публичном сервитуте в Единый государственный реестр недвижимости)</p>

Раздел 2

Сведения о местоположении границ объекта					
1. Система координат МСК 23, зона 1					
2. Сведения о характерных точках границ объекта					
Обозначение характерных точек границ	Координаты, м		Метод определения координат характерной точки	Средняя квадратическая погрешность положения характерной точки (Mt), м	Описание обозначения точки на местности (при наличии)
	X	Y			
1	2	3	4	5	6
1	406290.84	1328865.65	Картометрический метод	0.10	-
2	406268.90	1328891.67	Картометрический метод	0.10	-
3	406270.10	1328897.02	Картометрический метод	0.10	-
4	406263.33	1328900.59	Картометрический метод	0.10	-
5	406261.53	1328900.40	Картометрический метод	0.10	-
6	406238.22	1328897.93	Картометрический метод	0.10	-

1	2	3	4	5	6
7	406208.33	1328901.66	Картометрический метод	0.10	-
8	406173.12	1328890.89	Картометрический метод	0.10	-
9	406170.05	1328892.92	Картометрический метод	0.10	-
10	406106.58	1328985.70	Картометрический метод	0.10	-
11	406099.95	1329008.95	Картометрический метод	0.10	-
12	406094.82	1329013.12	Картометрический метод	0.10	-
13	406094.02	1329013.78	Картометрический метод	0.10	-
14	406093.07	1329013.88	Картометрический метод	0.10	-
15	406116.54	1328956.99	Картометрический метод	0.10	-
16	406121.08	1328950.35	Картометрический метод	0.10	-
17	406163.69	1328888.05	Картометрический метод	0.10	-
18	406152.61	1328886.67	Картометрический метод	0.10	-
19	406152.67	1328884.16	Картометрический метод	0.10	-
20	406154.22	1328878.59	Картометрический метод	0.10	-
21	406165.34	1328880.22	Картометрический метод	0.10	-
22	406209.06	1328893.52	Картометрический метод	0.10	-
23	406236.76	1328890.05	Картометрический метод	0.10	-
24	406244.90	1328883.08	Картометрический метод	0.10	-
25	406259.24	1328877.73	Картометрический метод	0.10	-
26	406266.90	1328875.99	Картометрический метод	0.10	-
27	406288.45	1328863.91	Картометрический метод	0.10	-
1	406290.84	1328865.65	Картометрический метод	0.10	-
28	408190.03	1329652.03	Картометрический метод	0.10	-
29	408191.31	1329655.82	Картометрический метод	0.10	-
30	408216.46	1329710.77	Картометрический метод	0.10	-
31	408236.54	1329726.32	Картометрический метод	0.10	-
32	408232.17	1329733.01	Картометрический метод	0.10	-
33	408215.07	1329719.81	Картометрический метод	0.10	-
34	408208.22	1329737.96	Картометрический метод	0.10	-
35	408215.89	1329749.59	Картометрический метод	0.10	-
36	408220.34	1329750.13	Картометрический метод	0.10	-
37	408245.48	1329751.30	Картометрический метод	0.10	-
38	408250.75	1329751.56	Картометрический метод	0.10	-
39	408269.06	1329752.41	Картометрический метод	0.10	-
40	408264.92	1329757.90	Картометрический метод	0.10	-
41	408281.03	1329761.93	Картометрический метод	0.10	-
42	408324.53	1329759.51	Картометрический метод	0.10	-
43	408370.64	1329753.83	Картометрический метод	0.10	-
44	408353.88	1329762.52	Картометрический метод	0.10	-
45	408290.73	1329763.42	Картометрический метод	0.10	-
46	408245.64	1329761.32	Картометрический метод	0.10	-
47	408219.85	1329760.12	Картометрический метод	0.10	-
48	408210.53	1329759.72	Картометрический метод	0.10	-
49	408199.65	1329742.60	Картометрический метод	0.10	-
50	408188.27	1329726.42	Картометрический метод	0.10	-
51	408164.71	1329686.03	Картометрический метод	0.10	-
52	408171.61	1329681.98	Картометрический метод	0.10	-
53	408188.27	1329710.54	Картометрический метод	0.10	-
54	408207.12	1329709.59	Картометрический метод	0.10	-
55	408184.04	1329659.15	Картометрический метод	0.10	-
56	408182.49	1329654.69	Картометрический метод	0.10	-
28	408190.03	1329652.03	Картометрический метод	0.10	-
57	408626.32	1329665.42	Картометрический метод	0.10	-
58	408630.28	1329677.83	Картометрический метод	0.10	-
59	408622.23	1329683.16	Картометрический метод	0.10	-
60	408618.47	1329671.42	Картометрический метод	0.10	-
61	408614.35	1329670.23	Картометрический метод	0.10	-

1	2	3	4	5	6
62	408529.77	1329726.91	Картометрический метод	0.10	-
63	408541.07	1329734.87	Картометрический метод	0.10	-
64	408530.72	1329738.93	Картометрический метод	0.10	-
65	408527.46	1329736.67	Картометрический метод	0.10	-
66	408520.57	1329737.92	Картометрический метод	0.10	-
67	408511.44	1329739.15	Картометрический метод	0.10	-
68	408409.66	1329747.66	Картометрический метод	0.10	-
69	408394.28	1329740.05	Картометрический метод	0.10	-
70	408509.49	1329731.30	Картометрический метод	0.10	-
71	408529.39	1329717.63	Картометрический метод	0.10	-
72	408612.97	1329661.48	Картометрический метод	0.10	-
57	408626.32	1329665.42	Картометрический метод	0.10	-
73	408731.62	1329909.99	Картометрический метод	0.10	-
74	408731.00	1329918.74	Картометрический метод	0.10	-
75	408730.83	1329921.16	Картометрический метод	0.10	-
76	408727.40	1329921.52	Картометрический метод	0.10	-
77	408731.55	1329952.34	Картометрический метод	0.10	-
78	408728.80	1329952.77	Картометрический метод	0.10	-
79	408734.50	1329983.17	Картометрический метод	0.10	-
80	408737.48	1330011.61	Картометрический метод	0.10	-
81	408738.20	1330011.57	Картометрический метод	0.10	-
82	408741.92	1330015.09	Картометрический метод	0.10	-
83	408743.96	1330017.03	Картометрический метод	0.10	-
84	408749.68	1330022.45	Картометрический метод	0.10	-
85	408785.95	1330016.73	Картометрический метод	0.10	-
86	408795.61	1330028.92	Картометрический метод	0.10	-
87	408796.32	1330065.74	Картометрический метод	0.10	-
88	408796.52	1330076.12	Картометрический метод	0.10	-
89	408784.29	1330139.18	Картометрический метод	0.10	-
90	408780.34	1330155.01	Картометрический метод	0.10	-
91	408778.65	1330174.29	Картометрический метод	0.10	-
92	408781.92	1330231.37	Картометрический метод	0.10	-
93	408777.20	1330258.73	Картометрический метод	0.10	-
94	408778.26	1330277.65	Картометрический метод	0.10	-
95	408779.86	1330306.12	Картометрический метод	0.10	-
96	408771.87	1330306.59	Картометрический метод	0.10	-
97	408770.34	1330279.34	Картометрический метод	0.10	-
98	408769.79	1330269.64	Картометрический метод	0.10	-
99	408769.17	1330258.26	Картометрический метод	0.10	-
100	408772.47	1330231.10	Картометрический метод	0.10	-
101	408770.62	1330173.87	Картометрический метод	0.10	-
102	408781.87	1330107.39	Картометрический метод	0.10	-
103	408788.51	1330075.32	Картометрический метод	0.10	-
104	408788.28	1330033.95	Картометрический метод	0.10	-
105	408779.77	1330025.81	Картометрический метод	0.10	-
106	408747.03	1330030.96	Картометрический метод	0.10	-
107	408735.04	1330019.60	Картометрический метод	0.10	-
108	408724.91	1330026.17	Картометрический метод	0.10	-
109	408722.23	1330022.29	Картометрический метод	0.10	-
110	408725.61	1330020.20	Картометрический метод	0.10	-
111	408726.55	1330019.62	Картометрический метод	0.10	-
112	408726.51	1330019.14	Картометрический метод	0.10	-
113	408725.55	1330007.94	Картометрический метод	0.10	-
114	408722.67	1329963.92	Картометрический метод	0.10	-
115	408718.68	1329928.64	Картометрический метод	0.10	-
116	408703.74	1329932.38	Картометрический метод	0.10	-
117	408686.12	1329945.82	Картометрический метод	0.10	-

1	2	3	4	5	6
118	408657.56	1329965.82	Картометрический метод	0.10	-
119	408628.81	1329980.73	Картометрический метод	0.10	-
120	408620.19	1329985.20	Картометрический метод	0.10	-
121	408600.78	1329988.69	Картометрический метод	0.10	-
122	408596.20	1329985.88	Картометрический метод	0.10	-
123	408589.04	1329981.48	Картометрический метод	0.10	-
124	408611.70	1329954.23	Картометрический метод	0.10	-
125	408617.85	1329959.34	Картометрический метод	0.10	-
126	408600.11	1329980.68	Картометрический метод	0.10	-
127	408617.60	1329977.54	Картометрический метод	0.10	-
128	408653.48	1329958.94	Картометрический метод	0.10	-
129	408681.29	1329939.44	Картометрический метод	0.10	-
130	408723.64	1329909.43	Картометрический метод	0.10	-
73	408731.62	1329909.99	Картометрический метод	0.10	-
3. Сведения о характерных точках части (частей) границы объекта					
-	-	-	-	-	-

Раздел 3

Сведения о местоположении измененных (уточненных) границ объекта							
1. Система координат -							
2. Сведения о характерных точках границ объекта							
Обозначение характерных точек границ	Существующие координаты, м		Измененные (уточненные) координаты, м		Метод определения координат характерной точки	Средняя квадратическая погрешность положения характерной точки (Mt), м	Описание обозначения точки на местности (при наличии)
	X	Y	X	Y			
1	2	3	4	5	6	7	8
-	-	-	-	-	-	-	-
3. Сведения о характерных точках части (частей) границы объекта							
-	-	-	-	-	-	-	-

Начальник управления архитектуры
и градостроительства администрации
муниципального образования
городской округ город-курорт Геленджик
Краснодарского края -
главный архитектор



Н.В. Мальцева