



с/л/м

АДМИНИСТРАЦИЯ МУНИЦИПАЛЬНОГО ОБРАЗОВАНИЯ  
ГОРОД-КУРОРТ ГЕЛЕНДЖИК

**ПОСТАНОВЛЕНИЕ**

от 13.06.2018

№ 1707

г. Геленджик

**Об удовлетворении протеста прокурора города Геленджика от 27 ноября 2017 года №7/5-7-02-2017/6214 на постановление администрации муниципального образования город-курорт Геленджик от 5 сентября 2016 года №2919 «Об утверждении административного регламента по предоставлению администрацией муниципального образования город-курорт Геленджик муниципальной услуги «Выдача специального разрешения на движение по автомобильным дорогам местного значения тяжеловесного и (или) крупногабаритного транспортного средства»**

Рассмотрев протест прокурора города Геленджика от 27 ноября 2017 года №7/5-7-02-2017/6214, руководствуясь Федеральным законом от 27 июля 2010 года №210-ФЗ «Об организации предоставления государственных и муниципальных услуг» (в редакции Федерального закона от 23 апреля 2018 года №87-ФЗ), статьями 16, 37 Федерального закона от 6 октября 2003 года №131-ФЗ «Об общих принципах организации местного самоуправления в Российской Федерации» (в редакции Федерального закона от 18 апреля 2018 года №83-ФЗ), приказом Министерства транспорта Российской Федерации от 24 июля 2012 года №258 «Об утверждении порядка выдачи специального разрешения на движение по автомобильным дорогам транспортного средства, осуществляющего перевозки тяжеловесных и (или) крупногабаритных грузов» (в редакции приказа Министерства транспорта Российской Федерации от 21 сентября 2016 года №272, с изменениями, внесенными решением Верховного Суда Российской Федерации от 16 января 2017 года № АКПИ16-1161), постановляю:

1. Удовлетворить протест прокурора города Геленджика от 27 ноября 2017 года №7/5-7-02-2017/6214 на постановление администрации муниципального образования город-курорт Геленджик от 5 сентября 2016 года №2919 «Об утверждении административного регламента по предоставлению администрацией муниципального образования город-курорт Геленджик муниципальной услуги «Выдача специального разрешения на движение по автомо-

бильным дорогам местного значения тяжеловесного и (или) крупногабаритного транспортного средства».

2. Внести в постановление администрации муниципального образования город-курорт Геленджик от 5 сентября 2016 года №2919 «Об утверждении административного регламента по предоставлению администрацией муниципального образования город-курорт Геленджик муниципальной услуги «Выдача специального разрешения на движение по автомобильным дорогам местного значения тяжеловесного и (или) крупногабаритного транспортного средства» следующее изменение:

приложение к постановлению изложить в редакции приложения к настоящему постановлению.

3. Опубликовать настоящее постановление в Геленджикской городской газете «Прибой».

4. Разместить настоящее постановление на официальном сайте администрации муниципального образования город-курорт Геленджик в информационно-телекоммуникационной сети «Интернет» в течение 10 дней со дня вступления его в силу.

5. Постановление вступает в силу со дня его официального опубликования.

Глава муниципального образования  
город-курорт Геленджик



В.А. Хрестин

ПРИЛОЖЕНИЕ  
к постановлению администрации  
муниципального образования  
город-курорт Геленджик  
от 13.06.2018 № 1707

«ПРИЛОЖЕНИЕ

УТВЕРЖДЕН  
постановлением администрации  
муниципального образования  
город-курорт Геленджик  
от 5 сентября 2016 года № 2919  
(в редакции постановления  
администрации муниципального  
образования город-курорт Геленджик  
от 13.06.2018 № 1707 )

АДМИНИСТРАТИВНЫЙ РЕГЛАМЕНТ  
по предоставлению администрацией муниципального образования  
город-курорт Геленджик муниципальной услуги «Выдача  
специального разрешения на движение по автомобильным дорогам  
местного значения тяжеловесного и (или) крупногабаритного  
транспортного средства»

1. Общие положения

1.1. Предмет регулирования регламента

Административный регламент по предоставлению администрацией муниципального образования город-курорт Геленджик муниципальной услуги «Выдача специального разрешения на движение по автомобильным дорогам местного значения тяжеловесного и (или) крупногабаритного транспортного средства» (далее - Регламент) разработан в целях повышения качества предоставления данной муниципальной услуги (далее - муниципальная услуга), устанавливает порядок, сроки и последовательность административных процедур (действий) при предоставлении муниципальной услуги.

Выдача специального разрешения на движение тяжеловесного и (или) крупногабаритного транспортного средства по автомобильным дорогам местного значения осуществляется администрацией муниципального образования город-курорт Геленджик в случае, если маршрут, часть маршрута тяжеловесного и (или) крупногабаритного транспортного средства, масса которого с грузом

или без груза и (или) нагрузка на ось которого более чем на 2 процента превышает допустимую массу транспортного средства и (или) допустимую нагрузку на ось, проходят по автомобильным дорогам местного значения и не проходят по автомобильным дорогам федерального, регионального или межмуниципального значения, участкам таких автомобильных дорог, за исключением движения самоходных транспортных средств с вооружением, военной техники, транспортных средств Вооруженных Сил Российской Федерации, осуществляющих перевозки вооружения, военной техники и военного имущества.

## 1.2.Круг заявителей

Заявителями на получение муниципальной услуги являются владельцы транспортных средств (физические и юридические лица, индивидуальные предприниматели), а также их представители, имеющие право в соответствии с законодательством Российской Федерации либо в силу наделения их заявителями в порядке, установленном законодательством Российской Федерации, полномочиями выступать от имени заявителей при предоставлении муниципальной услуги.

## 1.3.Требования к порядку информирования о предоставлении муниципальной услуги

Информирование о предоставлении муниципальной услуги осуществляют:

- отдел промышленности, транспорта, связи и экологии администрации муниципального образования город-курорт Геленджик (далее – ОПТСиЭ) по адресу: г. Геленджик, ул. Революционная, 1 (почтовый адрес для направления заявлений: 353460, Краснодарский край, г.Геленджик, ул.Революционная, 1);
- филиал государственного автономного учреждения Краснодарского края «Многофункциональный центр предоставления государственных и муниципальных услуг Краснодарского края» в городе Геленджик (далее – МФЦ) по адресу: г.Геленджик, ул. Горького, 11.

Заявители могут получить информацию о порядке предоставления муниципальной услуги:

- по телефонам: ОПТСиЭ - 3-32-62, 3-33-58; МФЦ - 3-55-49;
- на информационных стендах, расположенных в помещениях МФЦ и ОПТСиЭ;
- в информационном киоске (инфомате), размещенном в помещении МФЦ;
- при личном обращении;
- на официальных сайтах администрации муниципального образования город-курорт Геленджик (далее также - администрация) и МФЦ [www.gelendzhik.e-mfc.ru](http://www.gelendzhik.e-mfc.ru) в информационно-телекоммуникационной сети «Интернет»;

-в письменном виде почтой либо электронной почтой  
mfc@mfc.krasnodar.ru.

Часы работы МФЦ:

-понедельник, вторник – с 8.00 до 20.00;

-среда - пятница – с 8.00 до 18.00;

-суббота – с 8.00 до 17.00.

Без перерыва.

Часы приема в ОПТСиЭ:

-среда – с 15.00 до 18.00.

Индивидуальное устное информирование о муниципальной услуге обеспечивается специалистами посредством консультирования лично либо по телефону, в ходе которого заинтересованным лицам представляется информация о:

- месте нахождения, справочных телефонах, факсах, Интернет-сайтах, адресах электронной почты администрации, МФЦ, о графике работы, личного приема посетителей специалистами ОПТСиЭ, местах приема письменных обращений, запросов о предоставлении муниципальной услуги, местах устного информирования;

- перечне документов, необходимых для предоставления муниципальной услуги;

- порядке обжалования действий (бездействия) и решений, осуществляемых и принимаемых в ходе предоставления муниципальной услуги;

- сроках предоставления муниципальной услуги;

- ходе предоставления муниципальной услуги;

- иная информация, связанная с предоставлением муниципальной услуги.

При ответах на телефонные звонки и устные обращения специалисты, ответственные за предоставление муниципальной услуги, подробно и в вежливой (корректной) форме информируют заявителей по вопросам предоставления муниципальной услуги.

Ответ на телефонный звонок должен начинаться с информации о наименовании органа, учреждения, имени, отчестве работника, принявшего телефонный звонок.

Рекомендуемое время телефонного разговора - не более 10 минут, личного устного информирования - не более 20 минут.

При отсутствии возможности у специалиста, принявшего телефонный звонок, самостоятельно ответить на поставленные вопросы, телефонный звонок должен быть переадресован (переведен) на другое должностное лицо или обратившемуся гражданину должен быть сообщен телефонный номер, по которому можно получить необходимую информацию.

В случае, если для подготовки ответа требуется продолжительное время, специалист, осуществляющий консультирование по телефону, может предложить заинтересованному лицу обратиться за необходимой информацией в письменном виде либо назначить другое удобное для заинтересованного лица время.

Индивидуальное письменное информирование о порядке предоставления муниципальной услуги осуществляется на основании письменного обращения путем направления ответа почтовым отправлением.

## 2. Стандарт предоставления муниципальной услуги

### 2.1. Наименование муниципальной услуги

Муниципальная услуга «Выдача специального разрешения на движение по автомобильным дорогам местного значения тяжеловесного и (или) крупногабаритного транспортного средства».

### 2.2. Наименование органа, предоставляющего муниципальную услугу

Муниципальную услугу предоставляет администрация муниципального образования город-курорт Геленджик через отраслевой орган – ОПТСиЭ.

Прием документов, необходимых для предоставления муниципальной услуги, и выдачу документов, являющихся результатом предоставления муниципальной услуги, осуществляют ОПТСиЭ и МФЦ.

Организации, участвующие в предоставлении муниципальной услуги, обращение в которые необходимо для предоставления муниципальной услуги:

1) Управление Государственной инспекции безопасности дорожного движения Министерства внутренних дел Российской Федерации по Краснодарскому краю (далее – УГИБДД).

Место нахождения: г.Краснодар, ул.Старокубанская, 86, телефон: 8 (861) 233-78-47.

Часы приема: понедельник-пятница – с 8:00 до 17:00 (перерыв с 12:00 до 13:00);

2) Инспекция Федеральной налоговой службы по городу-курорту Геленджику Краснодарского края (далее - ИФНС).

Место нахождения: г.Геленджик, ул.Островского, 3, телефон: 2-11-13.

Часы приема: понедельник-пятница – с 8:00 до 16:00 (перерыв: с 13:00 до 14:00).

### 2.3. Результат предоставления муниципальной услуги

Результатом предоставления муниципальной услуги является:

- выдача специального разрешения на движение тяжеловесного и (или) крупногабаритного транспортного средства по автомобильным дорогам местного значения;

- отказ в выдаче специального разрешения на движение тяжеловесного и (или) крупногабаритного транспортного средства по автомобильным дорогам местного значения.

Процедура предоставления муниципальной услуги завершается путем получения заявителем:

- специального разрешения на движение тяжеловесного и (или) крупногабаритного транспортного средства по автомобильным дорогам местного значения;
- письменного отказа в выдаче специального разрешения на движение тяжеловесного и (или) крупногабаритного транспортного средства по автомобильным дорогам местного значения.

#### 2.4.Срок предоставления муниципальной услуги

Срок предоставления муниципальной услуги в случае, если требуется согласование маршрута тяжеловесного и (или) крупногабаритного транспортного средства только владельцев автомобильных дорог, по которым проходит такой маршрут, и при наличии соответствующих согласований не превышает 11 рабочих дней со дня регистрации заявления в ОПТСиЭ.

Срок предоставления муниципальной услуги в случае необходимости согласования маршрута тяжеловесного и (или) крупногабаритного транспортного средства с УГИБДД не превышает 15 рабочих дней со дня регистрации заявления в ОПТСиЭ.

В случае, если для осуществления движения тяжеловесного и (или) крупногабаритного транспортного средства требуется оценка технического состояния автомобильных дорог, их укрепление или принятие специальных мер по обустройству автомобильных дорог, их участков, а также пересекающих автомобильную дорогу сооружений и инженерных коммуникаций в пределах согласованного маршрута, срок выдачи специального разрешения увеличивается на срок проведения указанных мероприятий. Данные мероприятия проводятся в соответствии с главой V Порядка выдачи специального разрешения на движение по автомобильным дорогам транспортного средства, осуществляющего перевозки тяжеловесных и (или) крупногабаритных грузов), утвержденного приказом Министерства транспорта Российской Федерации от 24 июля 2012 года №258 (далее – Порядок).

В случае отсутствия возможности использования факсимильной связи, Портала и (или) единой системы межведомственного электронного взаимодействия срок выдачи специального разрешения увеличивается на срок доставки документов почтой.

Срок выдачи (направления) документа, являющегося результатом предоставления муниципальной услуги, составляет 1 рабочий день со дня подписания соответствующего документа.

Заявления по экстренному пропуску крупногабаритных и (или) тяжеловесных транспортных средств, направляемых для ликвидации последствий чрезвычайных ситуаций, а также специализированных транспортных средств телевизионных компаний (передвижных телевизионных станций, состоящих из основного и вспомогательного транспортного средства), груз которых составляет оборудование, необходимое для проведения съемок, и мобильных энергетических комплексов, направляемых на проведение съемок и трансляций, рассматриваются органом, предоставляющим муниципальную услугу, в оперативном порядке в течение

1 рабочего дня с возможностью предъявления копий платежных документов, подтверждающих оплату государственной пошлины за выдачу специального разрешения, платежей за возмещение вреда, причиняемого автомобильным дорогам тяжеловесным транспортным средством.

## 2.5. Перечень нормативных правовых актов, регулирующих отношения, возникающие в связи с предоставлением муниципальной услуги

Предоставление муниципальной услуги осуществляется в соответствии со следующими нормативными правовыми актами:

- Конституцией Российской Федерации («Российская газета» от 21 января 2009 года № 7);
- Федеральным законом от 8 ноября 2007 года №257-ФЗ «Об автомобильных дорогах и о дорожной деятельности в Российской Федерации и о внесении изменений в отдельные законодательные акты Российской Федерации» («Российская газета» от 14 ноября 2007 года № 254);
- Федеральным законом от 6 октября 2003 года № 131-ФЗ «Об общих принципах организации местного самоуправления в Российской Федерации» («Российская газета» от 8 октября 2003 года № 202);
- Федеральным законом от 27 июля 2010 года № 210-ФЗ «Об организации предоставления государственных и муниципальных услуг» («Российская газета» от 30 июля 2010 года № 168);
- постановлением Правительства Российской Федерации от 25 августа 2012 года №852 «Об утверждении Правил использования усиленной квалифицированной электронной цифровой подписи при обращении за получением государственных и муниципальных услуг и о внесении изменения в Правила разработки и утверждения административных регламентов предоставления государственных услуг» («Российская газета» от 31 августа 2012 года №200);
- постановлением Правительства Российской Федерации от 16 ноября 2009 года №934 «О возмещении вреда, причиняемого транспортными средствами, осуществляющими перевозки тяжеловесных грузов по автомобильным дорогам Российской Федерации» («Российская газета» от 24 ноября 2009 года № 222);
- постановлением Правительства Российской Федерации от 23 октября 1993 года №1090 «О правилах дорожного движения» («Российские вести» от 23 ноября 1993 года № 227);
- приказом Министерства транспорта Российской Федерации от 24 июля 2012 года №258 «Об утверждении порядка выдачи специального разрешения на движение по автомобильным дорогам транспортного средства, осуществляющего перевозки тяжеловесных и (или) крупногабаритных грузов» («Российская газета» от 16 ноября 2012 года № 265);
- Уставом муниципального образования город-курорт Геленджик (Геленджикская городская газета «Прибой» от 22 июля 2017 года №84);



- постановлением администрации муниципального образования город-курорт Геленджик от 22 ноября 2013 года №3077 «Об утверждении Порядка подачи и рассмотрения жалоб на решения и действия (бездействие) администрации муниципального образования город-курорт Геленджик и ее должностных лиц, муниципальных служащих муниципального образования город-курорт Геленджик при предоставлении муниципальных услуг» (Геленджикская городская газета «Прибой» от 28 ноября 2013 года №142).

## 2.6. Перечень документов, необходимых в соответствии с нормативными правовыми актами для предоставления муниципальной услуги и подлежащих представлению заявителем

### 2.6.1. Перечень документов, необходимых для получения специального разрешения на движение по автомобильным дорогам местного значения тяжеловесного и (или) крупногабаритного транспортного средства:

- заявление о выдаче специального разрешения на движение по автомобильным дорогам местного значения тяжеловесного и (или) крупногабаритного транспортного средства, которое оформляется по форме согласно приложению №1 к Регламенту;

- копия документа транспортного средства (паспорт транспортного средства или свидетельство о регистрации транспортного средства), с использованием которого планируется перевозка тяжеловесных и (или) крупногабаритных грузов;

- схема транспортного средства (автопоезда), с использованием которого планируется перевозка тяжеловесных и (или) крупногабаритных грузов, с изображением размещения такого груза согласно приложению №2 к Регламенту. На схеме транспортного средства изображается транспортное средство, планируемое к участию в перевозке, количество осей и колес на нем, взаимное расположение осей и колес, распределение нагрузки по осям и в случае неравномерного распределения нагрузки по длине оси - распределение на отдельные колеса;

- сведения о технических требованиях к перевозке заявленного груза в транспортном положении;

- копия платежного документа, подтверждающего оплату государственной пошлины за выдачу специального разрешения;

- выписка из Единого государственного реестра юридических лиц (для юридических лиц) или выписка из Единого государственного реестра индивидуальных предпринимателей (для индивидуальных предпринимателей).

В случае подачи заявления представителем владельца транспортного средства к заявлению также прилагается документ, подтверждающий полномочия представителя владельца транспортного средства.

Заявление и схема транспортного средства (автопоезда), с использованием которого планируется перевозка тяжеловесных и (или) крупногабаритных грузов должны быть заверены подписью заявителя (для физических лиц), подписью руководителя или уполномоченного лица и печатью (для юридических лиц и индивидуальных предпринимателей).

2.6.2. Документом, необходимым в соответствии с нормативными правовыми актами для предоставления муниципальной услуги, который подлежит предоставлению в рамках межведомственного информационного взаимодействия и который заявитель вправе представить по собственной инициативе, является:

- выписка из Единого государственного реестра юридических лиц (для юридических лиц) или выписка из Единого государственного реестра индивидуальных предпринимателей (для индивидуальных предпринимателей).

Указанный документ не может быть затребован у заявителя.

Непредставление заявителем документа, указанного в настоящем пункте Административного регламента, не является основанием для отказа в предоставлении муниципальной услуги.

2.6.3. Документы, предусмотренные подразделом 2.6 Регламента, могут быть направлены заявителем в форме электронного документа посредством официального портала государственных услуг Российской Федерации [www.gosuslugi.ru](http://www.gosuslugi.ru), портала государственных и муниципальных услуг Краснодарского края [www.pgu.krasnodar.ru](http://www.pgu.krasnodar.ru) или посредством почтовой связи на бумажном носителе.

## 2.7. Основания для отказа в приеме документов, необходимых для предоставления муниципальной услуги

2.7.1. Основаниями для отказа в приеме документов, необходимых для предоставления муниципальной услуги, являются:

-заявление подписано лицом, не имеющим полномочий на подписание данного заявления;

заявление не содержит сведений, установленных пунктом 8 Порядка;

-к заявлению не приложены документы, соответствующие требованиям пунктов 9, 10 Порядка;

-обращение с заявлением о предоставлении муниципальной услуги лица, не относящегося к категории заявителей;

-представление заявления, не соответствующего форме, предусмотренной Административным регламентом;

-представление заявителем документов, имеющих повреждения и исправления, не позволяющие однозначно истолковать их содержание; не содержащих обратного адреса, подписи, печати (при наличии);

-несоответствие усиленной квалифицированной электронной подписи Правилам использования усиленной квалифицированной электронной подписи при обращении за получением государственных и муниципальных услуг, утвержденным постановлением Правительства Российской Федерации от 25 августа 2012 года №852 «Об утверждении Правил использования усиленной квалифицированной электронной подписи при обращении за получением государственных и муниципальных услуг и о внесении изменения в Правила разработки и утверждения административных регламентов предоставления государственных услуг».

Орган, предоставляющий муниципальную услугу, принявший решение об отказе в регистрации заявления, обязан незамедлительно проинформировать заявителя о принятом решении с указанием оснований принятия данного решения.

В случае подачи заявления с использованием Портала информирование заявителя о принятом решении происходит через личный кабинет заявителя на Портале.

2.7.2. В случае установления факта несоответствия документа (ов) установленным требованиям специалист, ответственный за предоставление муниципальной услуги, возвращает документы заявителю, объясняет ему содержание выявленных недостатков в представленных документах и предлагает принять меры по их устранению.

2.7.3. Не может быть отказано заявителю в приеме дополнительных документов при наличии намерения их сдать.

2.7.4. Отказ в приеме документов, необходимых для предоставления муниципальной услуги, не препятствует повторному обращению после устранения причины, послужившей основанием для отказа.

## 2.8. Основания для отказа в предоставлении муниципальной услуги

Основаниями для отказа в выдаче специального разрешения на движение по автомобильным дорогам местного значения тяжеловесного и (или) крупногабаритного транспортного средства являются:

- отсутствие одного или нескольких документов, необходимых для получения муниципальной услуги, которые невозможно получить в рамках межведомственного взаимодействия;
- сведения, представленные в заявлении и документах, не соответствуют техническим характеристикам транспортного средства и груза, а также технической возможности осуществления заявленной перевозки тяжеловесных и (или) крупногабаритных грузов;
- отсутствие у администрации муниципального образования город-курорт Геленджик полномочия по выдаче специального разрешения по заявленному маршруту согласно Порядку выдачи специального разрешения на движение по автомобильным дорогам транспортного средства, осуществляющего перевозки тяжеловесных и (или) крупногабаритных грузов, утвержденного приказом Министерства транспорта Российской Федерации от 24 июля 2012 года №258;
- несоблюдение установленных требований о перевозке делимого груза;
- невозможность осуществления перевозки по заявленному маршруту транспортным средством с заявленными техническими характеристиками в связи с техническим состоянием автомобильной дороги, искусственного сооружения или инженерных коммуникаций, а также по требованиям безопасности дорожного движения;

- отсутствие согласия заявителя на:

- 1) проведение оценки технического состояния автомобильной дороги согласно пункту 26 Порядка выдачи специального разрешения на движение по автомобильным дорогам тяжеловесного и (или) крупногабаритного транспорт-

ного средства, утвержденного приказом Министерства транспорта Российской Федерации от 24 июля 2012 года №258;

2) принятие специальных мер по обустройству пересекающих автомобильную дорогу сооружений и инженерных коммуникаций, определенных согласно проведенной оценке технического состояния автомобильной дороги и в установленных законодательством случаях;

3) укрепление автомобильных дорог или принятие специальных мер по обустройству автомобильных дорог или их участков, определенных согласно проведенной оценке технического состояния автомобильной дороги и в установленных законодательством случаях;

- не проведение заявителем оплаты оценки технического состояния автомобильных дорог, их укрепления (в случае если такие работы были проведены по согласованию с заявителем);

- не проведение заявителем оплаты принятия специальных мер по обустройству автомобильных дорог, их участков, а также пересекающих автомобильную дорогу сооружений и инженерных коммуникаций, если такие работы были проведены по согласованию с заявителем;

- не проведение заявителем оплаты в счет возмещения вреда, причиняемого автомобильным дорогам тяжеловесным и (или) крупногабаритным транспортным средством;

- отсутствие оригинала заявления и схемы автопоезда на момент выдачи специального разрешения, заверенных регистрационных документов транспортного средства, если заявление и документы направлялись в ОПТСиЭ с использованием факсимильной связи.

#### 2.9. Перечень услуг, необходимых и обязательных для предоставления муниципальной услуги, в том числе сведений о документе (документах), выдаваемом (выдаваемых) организациями, участвующими в предоставлении муниципальной услуги

Необходимые и обязательные услуги для предоставления муниципальной услуги отсутствуют.

#### 2.10. Порядок, размер и основания взимания платы за предоставление муниципальной услуги

При предоставлении муниципальной услуги уплачивается государственная пошлина на основании части 11 статьи 31 Федерального закона от 8 ноября 2007 года №257-ФЗ «Об автомобильных дорогах и о дорожной деятельности в Российской Федерации и о внесении изменений в отдельные законодательные акты Российской Федерации» и в соответствии с законодательством Российской Федерации о налогах и сборах.

Размеры и порядок взимания государственной пошлины установлены главой 25.3 Налогового кодекса Российской Федерации.

## 2.11. Срок регистрации заявления о предоставлении муниципальной услуги

Максимальный срок ожидания в очереди при подаче заявления о предоставлении муниципальной услуги составляет 15 минут.

Максимальный срок регистрации заявления о предоставлении муниципальной услуги составляет 10 минут.

Срок ожидания в очереди при получении документа, являющегося результатом предоставления муниципальной услуги, не должен превышать 15 минут.

## 2.12. Требования к помещениям, в которых предоставляется муниципальная услуга, к месту ожидания и приема заявителей, размещению и оформлению информации о порядке предоставления муниципальной услуги, в том числе к обеспечению доступности для инвалидов указанных объектов в соответствии с законодательством Российской Федерации о социальной защите инвалидов

Вход в здание, в котором располагается помещение, где предоставляется муниципальная услуга, и выход из него должны быть оборудованы расширенным проходом, лестницей с поручнями и пандусами для передвижения детских и инвалидных колясок в соответствии с требованиями Федерального закона от 30 декабря 2009 года №384-ФЗ «Технический регламент о безопасности зданий и сооружений».

Места предоставления муниципальной услуги, место ожидания, место для заполнения запросов о предоставлении муниципальной услуги должны соответствовать установленным требованиям пожарной, санитарно-эпидемиологической безопасности должны быть оборудованы средствами пожаротушения и оповещения о возникновении чрезвычайной ситуации, системой кондиционирования воздуха, и иными средствами, обеспечивающими безопасность и комфортное пребывание заявителей.

Помещение, в котором предоставляется муниципальная услуга, должно быть оборудовано стульями, столами, обеспечено письменными принадлежностями, бумагой формата А4 и бланками документов.

Рабочие места специалистов, ответственных за предоставление муниципальной услуги, оборудуются компьютерами и оргтехникой.

Места предоставления муниципальной услуги, место ожидания, место для заполнения запросов о предоставлении муниципальной услуги оборудуются с учетом требований к обеспечению условий доступности муниципальных услуг для инвалидов в соответствии с законодательством Российской Федерации о социальной защите инвалидов.

Визуальная, текстовая и мультимедийная информация о порядке предоставления муниципальной услуги размещается на информационных стендах, в информационном киоске (инфомате), а также на официальных сайтах администрации [www.gelendzhik.org](http://www.gelendzhik.org) и МФЦ [www.gelendzhik.e-mfc.ru](http://www.gelendzhik.e-mfc.ru) в информационно-телекоммуникационной сети «Интернет».

Оформление визуальной, текстовой и мультимедийной информации о порядке предоставления муниципальной услуги должно соответствовать оптимальному зрительному и слуховому восприятию этой информации заявителями.

В помещении, в котором предоставляется муниципальная услуга, на видном, доступном месте размещаются информационные стенды, которые содержат следующую информацию:

- перечень документов, необходимых для предоставления муниципальной услуги;
- порядок и сроки предоставления муниципальной услуги;
- адреса официальных сайтов администрации и МФЦ в сети «Интернет»;
- порядок получения консультации о предоставлении муниципальной услуги;
- бланки заявлений, представляемых заявителям на получение муниципальной услуги;
- образцы заполнения заявлений на предоставление муниципальной услуги;
- порядок обжалования решений и действий (бездействия) органов, предоставляющих муниципальную услугу, а также должностных лиц и муниципальных служащих;
- основания для отказа в предоставлении муниципальной услуги;
- другую информацию, необходимую для получения муниципальной услуги.

Информационные стенды размещаются и оформляются с учетом требований к обеспечению условий доступности муниципальных услуг для инвалидов в соответствии с законодательством Российской Федерации.

Требования к обеспечению условий доступности муниципальной услуги для инвалидов в помещениях, в которых предоставляется муниципальная услуга.

Инвалиды (включая инвалидов, использующих кресла-коляски и собак-проводников) должны быть обеспечены:

- условиями для беспрепятственного доступа к помещениям, в которых предоставляется муниципальная услуга и к предоставляемым в них услугам;
- возможностью самостоятельного передвижения в помещениях, в которых предоставляется муниципальная услуга, входа в такие помещения и выхода из них, посадки в транспортное средство и высадки из него, в том числе с использованием кресла-коляски;
- сопровождением инвалидов, имеющих стойкие расстройства функций зрения и самостоятельного передвижения, и оказание им помощи в помещениях, в которых предоставляется муниципальная услуга;
- надлежащем размещении оборудования носителей информации, необходимых для обеспечения беспрепятственного доступа инвалидов к помещениям, в которых предоставляется муниципальная услуга, и к услугам с учетом ограничений их жизнедеятельности;
- дублированием необходимой для инвалидов звуковой и зрительной информации, а также надписей, знаков и иной текстовой и графической информа-

ции знаками, выполненными рельефно-точечным шрифтом Брайля, допуск сурдопереводчика и тифлосурдопереводчика;

-допуском в помещения, в которых предоставляется муниципальная услуга собаки-проводника при наличии документа, подтверждающего ее специальное обучение и выдаваемого по форме и в порядке, которые определяются федеральным органом исполнительной власти, осуществляющим функции по выработке реализации государственной политики и нормативно-правовому регулированию в сфере социальной защиты населения;

-оказанием работниками, предоставляющими услуги населению, помощи инвалидам в преодолении барьеров, мешающих получению ими услуг наравне с другими лицами.

В случаях, если существующие объекты социальной инфраструктуры невозможно полностью приспособить с учетом потребностей инвалидов, собственники этих объектов до их реконструкции или капитального ремонта должны принимать согласованные с одним из общественных объединений инвалидов, осуществляющих свою деятельность на территории муниципального образования город-курорт Геленджик, меры для обеспечения доступа инвалидов к месту предоставления услуги либо, когда это возможно, обеспечить предоставление необходимых услуг по месту жительства инвалида или в дистанционном режиме.

На каждой стоянке (остановке) автотранспортных средств около помещений, в которых предоставляется муниципальная услуга, выделяется не менее 10 процентов мест (но не менее одного места) для парковки специальных автотранспортных средств инвалидов. Указанные места для парковки не должны занимать иные транспортные средства. Инвалиды пользуются местами для парковки специальных транспортных средств бесплатно.

### 2.13. Показатели доступности и качества муниципальной услуги

Показателями доступности предоставления муниципальной услуги являются:

-возможность получения муниципальной услуги в многофункциональном центре предоставления государственных и муниципальных услуг;

-возможность получения полной, актуальной и достоверной информации о порядке и ходе предоставления муниципальной услуги, в том числе с использованием информационно-телекоммуникационных технологий;

-возможность получения муниципальной услуги своевременно и в соответствии с Административным регламентом;

-наличие в полном объеме и понятной информации о способах, порядке и сроках предоставления муниципальной услуги в общедоступных местах, в информационно-телекоммуникационных сетях общего пользования (в том числе в сети «Интернет»);

-наличие необходимого и достаточного количества сотрудников, а также помещений, в которых осуществляются прием документов от заявителей, выдача результата предоставления муниципальной услуги в целях соблюдения уста-



новленных Административным регламентом сроков предоставления муниципальной услуги;

- обеспечение допуска на объект, в котором предоставляется муниципальная услуга, сурдопереводчика и тифлосурдопереводчика;

- обеспечение сопровождения инвалидов, имеющих стойкие расстройства функции зрения и самостоятельного передвижения, и оказание им помощи в помещении, в котором предоставляется муниципальная услуга;

- обеспечение допуска на объект, в котором предоставляется муниципальная услуга, собаки-проводника при наличии документа, подтверждающего ее специальное обучение, выданного в установленном порядке;

- обеспечение инвалидам помощи в преодолении барьеров, мешающих получению ими услуг наравне с другими лицами;

- иные показатели обеспечения доступности муниципальной услуги в соответствии законодательством Российской Федерации о социальной защите инвалидов.

Показателями качества предоставления муниципальной услуги являются:

- количество взаимодействий заявителя с должностными лицами, муниципальными служащими или специалистами МФЦ при предоставлении муниципальной услуги и их продолжительность;

- отсутствие очередей при приеме документов от заявителей (их представителей) и получении результатов предоставления муниципальной услуги заявителями (их представителями);

- отсутствие обоснованных жалоб на действия (бездействие) должностных лиц и муниципальных служащих, предоставляющих муниципальную услугу;

- отсутствие обоснованных жалоб на некорректное, невнимательное отношение должностных лиц и муниципальных служащих, предоставляющих муниципальную услугу, к заявителям (их представителям).

#### 2.14.Иные требования, в том числе учитывающие особенности предоставления муниципальной услуги

Обеспечение доступа заявителей к сведениям о предоставляемой муниципальной услуге на официальном сайте администрации муниципального образования город-курорт Геленджик, а также с использованием Единого портала государственных и муниципальных услуг Краснодарского края [rgu.krasnodar.ru](http://rgu.krasnodar.ru).

Обеспечение возможности получения и копирования заявителями документов, необходимых для получения муниципальной услуги.

Обеспечение возможности получения заявителем сведений о ходе предоставления муниципальной услуги.

При обращении в многофункциональный центр предоставления государственных и муниципальных услуг муниципальная услуга предоставляется с учетом принципа экстерриториальности, в соответствии с которым заявитель вправе выбирать для обращения за получением услуги любой многофункциональный центр предоставления государственных и муниципальных услуг, расположенный на территории Краснодарского края, независимо от места его ре-



гистрации на территории Краснодарского края, места расположения на территории Краснодарского края объекта недвижимости.

Условием предоставления муниципальной услуги по экстерриториальному принципу является регистрация заявителя в федеральной государственной информационной системе «Единая система идентификации и аутентификации в инфраструктуре, обеспечивающей информационно-технологическое взаимодействие информационных систем, используемых для предоставления государственных и муниципальных услуг в электронном виде».

### 3. Состав, последовательность и сроки выполнения административных процедур (действий), требования к порядку их выполнения

#### 3.1. Исчерпывающий перечень административных процедур

Предоставление муниципальной услуги включает в себя следующие административные процедуры:

- прием и регистрация заявления о выдаче специального разрешения на движение по автомобильным дорогам местного значения тяжеловесного и (или) крупногабаритного транспортного средства;
- анализ представленных заявителем документов на предмет их достаточности, достоверности, соответствия требованиям действующего законодательства, осуществление межведомственного взаимодействия;
- согласование маршрута тяжеловесного и (или) крупногабаритного транспортного средства с владельцами автомобильных дорог и органами управления Государственной инспекции безопасности дорожного движения Министерства внутренних дел Российской Федерации в случае превышения установленных Правительством Российской Федерации допустимых габаритов более чем на два процента и в случае, если для движения тяжеловесного и (или) крупногабаритного транспортного средства требуется укрепление отдельных участков автомобильных дорог или принятие специальных мер по обустройству автомобильных дорог и пересекающих их сооружений, инженерных коммуникаций в пределах согласованного маршрута;
- подготовку специального разрешения на движение по автомобильным дорогам местного значения тяжеловесного и (или) крупногабаритного транспортного средства, либо подготовку уведомления об отказе в предоставлении муниципальной услуги;
- выдачу (направление) документа, являющегося результатом предоставления муниципальной услуги.

Блок-схема предоставления муниципальной услуги представлена в приложении № 3 к Регламенту.

#### Описание последовательности административных действий при предоставлении муниципальной услуги

### 3.2. Прием и регистрация заявления о выдаче специального разрешения на движение по автомобильным дорогам местного значения тяжеловесного и (или) крупногабаритного транспортного средства

Юридическим фактом, являющимся основанием для начала административной процедуры служит обращение, поступившее по почте, либо личное обращение заявителя (его представителя) в ОПТСиЭ, через многофункциональный центр предоставления государственных и муниципальных услуг (далее - МФЦ) в ОПТСиЭ, посредством использования информационно-телекоммуникационных технологий, включая использование Портала, с заявлением и приложением документов, необходимых для получения муниципальной услуги.

Специалист, осуществляющий прием документов:

- устанавливает личность заявителя на основании паспорта гражданина Российской Федерации и иных документов, удостоверяющих личность заявителя в соответствии с законодательством Российской Федерации, проверяет полномочия заявителя, в том числе полномочия представителя действовать от его имени;

- проверяет наличие всех документов, исходя из соответствующего перечня документов, необходимых для предоставления муниципальной услуги;

- проверяет состав и соответствие представленных документов установленным требованиям, удостоверяясь, что:

документы в установленных законодательством случаях нотариально удостоверены, скреплены печатями, имеют надлежащие подписи сторон или определенных законодательством должностных лиц;

тексты документов написаны разборчиво;

в документах нет подчисток, приписок, зачеркнутых слов и иных не оговоренных в них исправлений;

документы не исполнены карандашом;

документы не имеют повреждений, наличие которых не позволяет однозначно истолковать их содержание.

Специалист отказывает в приеме заявления в случае, если:

1) заявление подписано лицом, не имеющим полномочий на подписание данного заявления;

2) заявление не содержит сведений, указанных в приложении №1 к Регламенту;

3) к заявлению не приложены документы, указанные в подразделе 2.6 Регламента.

Специалист, принявший решение об отказе в приеме документов и заявления, незамедлительно информирует заявителя о принятом решении с указанием оснований принятия данного решения.

В случае подачи заявления с использованием Портала информирование заявителя о принятом решении осуществляется через личный кабинет заявителя на Портале.

При наличии всех необходимых документов специалист, уполномоченный на прием заявлений, производит прием документов и регистрационную запись в журнале регистрации заявлений и выдачи специальных разрешений.

Заявитель, представивший документы для получения муниципальной услуги, в обязательном порядке информируется:

- о сроке завершения предоставления муниципальной услуги;
- о возможности отказа в предоставлении муниципальной услуги.

В случае обращения заявителя в МФЦ передача документов из МФЦ в ОПТСиЭ осуществляется по согласованному графику на основании реестра, который содержит дату и время передачи. При передаче пакета документов сотрудник ОПТСиЭ, принимающий их и ответственный за предоставление муниципальной услуги, сверяет в присутствии курьера соответствие и количество документов с данными, указанными в реестре, и расписывается.

Результатом административной процедуры является прием документов и регистрация заявления о предоставлении муниципальной услуги в журнале регистрации заявлений и выдачи специальных разрешений или отказ в приеме данного заявления.

По обращению заявителя орган, предоставляющий муниципальную услугу, предоставляет ему сведения о дате поступления заявления и его регистрационном номере.

В случае подачи заявления с использованием Портала информирование заявителя о его регистрационном номере осуществляется через личный кабинет заявителя на Портале.

Максимальный срок исполнения данной административной процедуры 2 дня.

### 3.3. Анализ представленных заявителем документов на предмет их достаточности, достоверности, соответствия требованиям действующего законодательства, осуществление межведомственного взаимодействия

Юридическим фактом, являющимся основанием для начала административной процедуры, служит поступление в ОПТСиЭ заявления с комплектом документов, необходимым для предоставления муниципальной услуги.

Специалист ОПТСиЭ, ответственный за предоставление муниципальной услуги, осуществляет анализ представленных заявителем документов на предмет их достаточности, достоверности, соответствия требованиям действующего законодательства, а также проводит проверку полноты и достоверности сведений, содержащихся в документах.

Межведомственные запросы оформляются в соответствии с требованиями, установленными Федеральным законом от 27 июля 2010 года №210-ФЗ «Об организации предоставления государственных и муниципальных услуг».

Направление межведомственных запросов оформляется в электронной форме и осуществляется с использованием единой системы межведомственного электронного взаимодействия либо по иным электронным каналам.

Также допускается направление запросов в бумажном виде (по факсу либо посредством курьера).

Срок подготовки и направления межведомственного запроса составляет 1 рабочий день.

Срок подготовки и направления ответа на межведомственный запрос не может превышать 5 рабочих дней со дня поступления межведомственного запроса в орган или организацию, представляющие документ и информацию, если иные сроки подготовки и направления ответа на межведомственный запрос не установлены федеральными законами, правовыми актами Правительства Российской Федерации и принятыми в соответствии с федеральными законами нормативными правовыми актами Краснодарского края.

В случае, если заявителем не представлен документ, находящийся в распоряжении ИФНС, и его невозможно получить в рамках межведомственного информационного взаимодействия, специалист ОПТСиЭ, ответственный за предоставление муниципальной услуги, оформляет письменный отказ в предоставлении муниципальной услуги с указанием причин отказа в форме уведомления.

После выдачи уведомления заявителю в установленном порядке в журнале регистрации заявлений и выдачи специальных разрешений делается отметка о выдаче (направлении) заявителю соответствующего уведомления с указанием даты его выдачи (направления).

Специалист ОПТСиЭ при рассмотрении представленных документов проверяет:

- наличие полномочий на выдачу специального разрешения по заявленному маршруту;
- сведения, представленные в заявлении и документах, на соответствие технических характеристик тяжеловесного и (или) крупногабаритного транспортного средства;
- наличие допуска российского перевозчика к осуществлению международных автомобильных перевозок (в случае международных перевозок), а также информацию о государственной регистрации в качестве индивидуального предпринимателя или юридического лица (для российских перевозчиков) с использованием единой системы межведомственного электронного взаимодействия и подключаемых к ней региональных систем межведомственного электронного взаимодействия;
- соблюдение требований о перевозке делимого груза.

Специалист ОПТСиЭ:

- устанавливает путь следования по заявленному маршруту;
- определяет владельцев автомобильных дорог по пути следования заявленного маршрута;
- направляет в адрес владельцев автомобильных дорог, по дорогам которых проходит данный маршрут, часть маршрута, тяжеловесного и (или) крупногабаритного транспортного средства, заявку на согласование маршрута тяжеловесного и (или) крупногабаритного транспортного средства (далее - заявка).

Заявка на согласование маршрута тяжеловесного и (или) крупногабаритного транспортного средства, должна содержать следующие сведения:

- наименование органа, направившего заявку, исходящий номер и дату заявки, вид перевозки;
- маршрут движения (участок маршрута);
- наименование и адрес владельца транспортного средства;
- государственный регистрационный знак транспортного средства;
- предполагаемый срок и количество поездок;
- характеристику груза (наименование, габариты, масса);
- параметры транспортного средства (автопоезда) (расстояние между осями, нагрузки на оси, количество осей, масса транспортного средства (автопоезда) без груза и с грузом, габариты транспортного средства (автопоезда);
- наличие (при необходимости) автомобиля прикрытия (сопровождения), предполагаемую скорость движения, подпись должностного лица (в случае направления заявки на бумажном носителе).

Максимальный срок исполнения данной административной процедуры при выдаче специального разрешения на движение по автомобильным дорогам местного значения тяжеловесного и (или) крупногабаритного транспортного средства составляет 10 рабочих дней.

Результатом административной процедуры является направление владельцам автомобильных дорог, по которым проходит маршрут, часть маршрута тяжеловесного и (или) крупногабаритного транспортного средства, запроса на согласование маршрута тяжеловесного и (или) крупногабаритного транспортного средства.

#### 3.4. Согласование маршрута тяжеловесного и (или) крупногабаритного транспортного средства с владельцами автомобильных дорог и органами управления Государственной инспекции безопасности дорожного движения Министерства внутренних дел Российской Федерации в случае превышения установленных Правительством Российской Федерации допустимых габаритов более чем на два процента и в случае, если для движения тяжеловесного и (или) крупногабаритного транспортного средства требуется укрепление отдельных участков автомобильных дорог или принятие специальных мер по обустройству автомобильных дорог и пересекающих их сооружений, инженерных коммуникаций в пределах согласованного маршрута

Юридическим фактом, являющимся основанием для начала административной процедуры, служит направление владельцам автомобильных дорог, по которым проходит маршрут, часть маршрута тяжеловесного и (или) крупногабаритного транспортного средства, запроса.

Запрос на согласование маршрута тяжеловесного и (или) крупногабаритного транспортного средства регистрируется владельцем автомобильной дороги в течение 1 рабочего дня с даты его поступления.

Согласование маршрута тяжеловесного и (или) крупногабаритного транспортного средства проводится владельцем автомобильной дороги в течение 4 рабочих дней с даты поступления от ОПТСиЭ запроса.

При согласовании маршрута тяжеловесного и (или) крупногабаритного транспортного средства, владельцами автомобильных дорог определяется возможность осуществления движения тяжеловесного и (или) крупногабаритного транспортного средства, исходя из грузоподъемности и габаритов искусственных и иных инженерных сооружений, несущей способности дорожных одежд на заявленном маршруте с использованием методов, установленных действующими нормами, на основании сведений автоматизированных баз данных о состоянии дорог и искусственных сооружений, а также материалов оценки технического состояния автомобильных дорог, дополнительных обследований искусственных сооружений.

При согласовании маршрута тяжеловесного и (или) крупногабаритного транспортного средства, и проведении оценки технического состояния автомобильных дорог или их участков и (или) укреплении автомобильных дорог или принятии специальных мер по обустройству автомобильных дорог или их участков владельцем автомобильной дороги в адрес ОПТСиЭ направляется расчет платы в счет возмещения вреда, причиняемого автомобильным дорогам транспортным средством, осуществляющим перевозку тяжеловесного груза.

После согласования маршрута тяжеловесного и (или) крупногабаритного транспортного средства всеми владельцами автомобильных дорог, входящих в указанный маршрут, ОПТСиЭ оформляет специальное разрешение на движение по автомобильным дорогам местного значения тяжеловесного и (или) крупногабаритного транспортного средства и в случаях, установленных Регламентом, направляет в адрес отдела Государственной инспекции безопасности дорожного движения (далее – ОГИБДД) запрос на согласование маршрута тяжеловесного и (или) крупногабаритного транспортного средства, которая состоит из оформленного специального разрешения на движение по автомобильным дорогам местного значения тяжеловесного и (или) крупногабаритного транспортного средства, с приложением копий документов, указанных в подразделе 2.6 Регламента, и копий согласований маршрута транспортного средства. Запрос регистрируется ОГИБДД в течение 1 рабочего дня с даты его получения.

Согласование маршрута тяжеловесного и (или) крупногабаритного транспортного средства с ОГИБДД осуществляется в случаях, предусмотренных пунктом 16 Порядка, утвержденного приказом Министерства транспорта Российской Федерации от 24 июля 2012 года №258.

Согласование маршрута тяжеловесного и (или) крупногабаритного транспортного средства проводится ОГИБДД в соответствии с Порядком выдачи специального разрешения на движение по автомобильным дорогам транспортного средства, осуществляющего перевозки тяжеловесных и (или) крупногабаритных грузов, утвержденным приказом Министерства транспорта Российской Федерации от 24 июля 2012 года №258 (далее - Порядок).

При согласовании маршрута тяжеловесного и (или) крупногабаритного транспортного средства в установленный срок ОГИБДД делает записи в разрешении о согласовании в пунктах «Вид сопровождения», «Особые условия движения» и «Владельцы автомобильных дорог, сооружений, инженерных коммуникаций, органы управления ОГИБДД и другие организации, согласовавшие перевозку» (номер и дату согласования, фамилию, имя, отчество и должность

сотрудника ОГИБДД), которые скрепляются печатью, подписью должностного лица ОГИБДД, и направляет такой бланк разрешения в ОПТСиЭ.

В случае, если будет установлено, что по маршруту следования перевозчика, осуществляющего движение на тяжеловесном и (или) крупногабаритном транспортном средстве, требуется составление специального проекта, проведение обследования автомобильных дорог, их укрепление или принятие специальных мер по обустройству автомобильных дорог, их участков, а также пересекающих автомобильную дорогу сооружений и инженерных коммуникаций, ОПТСиЭ информирует об этом заявителя и дальнейшее согласование маршрута тяжеловесного и (или) крупногабаритного транспортного средства, проводится в соответствии с главой V Порядка.

Максимальный срок исполнения административной процедуры по согласованию маршрута тяжеловесного и (или) крупногабаритного транспортного средства с владельцами автомобильных дорог и органами управления Государственной инспекции безопасности дорожного движения Министерства внутренних дел Российской Федерации составляет 8 рабочих дней.

Результатом административной процедуры является подписание начальником ОПТСиЭ специального разрешения на движение по автомобильным дорогам местного значения муниципального образования город-курорт Геленджик транспортного средства, осуществляющего перевозки тяжеловесных и (или) крупногабаритных грузов, и его регистрация в соответствующем специальном журнале регистрации заявлений и выдачи специальных разрешений либо отказа в предоставлении муниципальной услуги.

### 3.5. Подготовка специального разрешения на движение по автомобильным дорогам местного значения тяжеловесного и (или) крупногабаритного транспортного средства, либо подготовка уведомления об отказе в предоставлении муниципальной услуги

Юридическим фактом, являющимся основанием для начала административной процедуры, служит поступление в ОПТСиЭ согласований или отказов, указанных в подразделе 3.4 Регламента.

Решение о выдаче специального разрешения на движение по автомобильным дорогам местного значения тяжеловесного и (или) крупногабаритного транспортного средства, или об отказе в его выдаче принимается ОПТСиЭ в течение 1 рабочего дня со дня поступления от всех владельцев автомобильных дорог, по которым проходит маршрут тяжеловесного и (или) крупногабаритного транспортного средства, и УГИБДД согласований такого маршрута или отказа в его согласовании.

ОПТСиЭ при получении необходимых согласований доводит до заявителя размер платы в счет возмещения вреда, причиняемого автомобильным дорогам тяжеловесным и (или) крупногабаритным транспортным средством.

Специальное разрешение на движение по автомобильным дорогам местного значения тяжеловесного и (или) крупногабаритного транспортного сред-



ства оформляется специалистом ОПТСиЭ и выдается специалистом ОПТСиЭ или сотрудником МФЦ, ответственным за предоставление муниципальной услуги, в течение 1 рабочего дня со дня принятия решения о выдаче соответствующего разрешения и подписывается начальником ОПТСиЭ.

Форма специального разрешения на движение по автомобильным дорогам тяжеловесного и (или) крупногабаритного транспортного средства установлена приказом Министерства транспорта Российской Федерации от 24 июля 2012 года №258 «Об утверждении порядка выдачи специального разрешения на движение по автомобильным дорогам транспортного средства, осуществляющего перевозки тяжеловесных и (или) крупногабаритных грузов».

В случае принятия решения об отказе в предоставлении муниципальной услуги специалист ОПТСиЭ в течение 1 рабочего дня со дня принятия такого решения информирует о нем заявителя в форме письменного мотивированного уведомления с указанием оснований для отказа, даты принятия решения об отказе, а также порядка обжалования отказа в предоставлении муниципальной услуги.

Максимальный срок исполнения данной административной процедуры при выдаче специального разрешения на движение по автомобильным дорогам местного значения тяжеловесного и (или) крупногабаритного транспортного средства или об отказе в его выдаче составляет 1 рабочий день.

По письменному обращению заявителя в течение 1 рабочего дня до выдачи специального разрешения на движение по автомобильным дорогам местного значения тяжеловесного и (или) крупногабаритного транспортного средства в случае, если не требуется согласование маршрута транспортного средства с УГИБДД, допускается замена указанного в заявлении на получение специального разрешения транспортного средства на аналогичное по своим техническим характеристикам, весовым и габаритным параметрам при условии предоставления подтверждающих однотипность весовых и габаритных параметров документов (копия паспорта транспортного средства или свидетельства о регистрации).

Результатом административной процедуры является подписание начальником ОПТСиЭ специального разрешения на движение по автомобильным дорогам местного значения тяжеловесного и (или) крупногабаритного транспортного средства и его регистрация в соответствующем специальном журнале регистрации заявлений и выдачи специальных разрешений либо отказа в предоставлении муниципальной услуги.

### 3.6. Выдача (направление) документа, являющегося результатом предоставления муниципальной услуги

Юридическим фактом, являющимся основанием для начала административной процедуры по выдаче документа, являющегося результатом предоставления муниципальной услуги, служит его регистрация в журнале регистрации заявлений и выдачи специальных разрешений.

При выдаче документа заявителю (представителю) специалист ОПТСиЭ или МФЦ:



- устанавливает личность заявителя на основании паспорта гражданина Российской Федерации и иных документов, удостоверяющих личность заявителя, в соответствии с законодательством Российской Федерации;

- в случае получения документа, являющегося результатом предоставления муниципальной услуги, представителем устанавливает наличие соответствующих полномочий представителя, изготавливает копию документа, подтверждающего полномочия представителя заявителя;

- знакомит с содержанием выдаваемого документа.

Заявитель подтверждает получение документа личной подписью с расшифровкой в специальном журнале регистрации заявлений и выдачи специальных разрешений, который хранится в ОПТСиЭ, или в расписке, которая хранится в МФЦ.

Специалист МФЦ вносит в электронную базу данных сведения о выдаче (направлении) документа, являющегося результатом предоставления муниципальной услуги, с указанием фактической даты выдачи.

В случае, если заявителем указано на направление результата предоставления муниципальной услуги почтой либо в форме электронного документа, документ, являющийся результатом предоставления муниципальной услуги, направляется заявителю соответствующим способом.

Сопроводительное письмо с копией специального разрешения либо письменный отказ в выдаче специального разрешения направляется специалистом ОПТСиЭ, либо передается специалистом ОПТСиЭ курьеру для передачи в МФЦ на основании реестра, который содержит дату и время передачи, о чем делается соответствующая запись в журнале регистрации заявлений и выдачи специальных разрешений (в случае обращения заявителя в МФЦ).

Максимальный срок исполнения данной административной процедуры составляет 1 рабочий день.

По постоянному маршруту тяжеловесного и (или) крупногабаритного транспортного средства по автомобильным дорогам, установленному в соответствии с частью 5 статьи 31 Федерального закона от 8 ноября 2007 года №257-ФЗ «Об автомобильных дорогах и о дорожной деятельности в Российской Федерации и о внесении изменений в отдельные законодательные акты Российской Федерации», выдача специального разрешения на движение крупногабаритного транспортного средства по такому маршруту осуществляется в срок 3 рабочих дня со дня согласования УГИБДД, тяжеловесного транспортного средства - 3 рабочих дня со дня предоставления документа, подтверждающего оплату возмещения вреда, причиняемого транспортным средством, осуществляющим перевозку тяжеловесного груза.

Результатом административной процедуры является получение заявителем документа, являющегося результатом предоставления муниципальной услуги.

#### 4. Порядок и формы контроля за предоставлением муниципальной услуги

Текущий контроль за соблюдением последовательности и сроков выполнения административных процедур при предоставлении муниципальной услуги специалистами отдела промышленности, транспорта, связи и экологии осуществляется начальником отдела промышленности, транспорта, связи и экологии, заместителем главы муниципального образования город-курорт Геленджик, курирующим вопросы жилищно-коммунального хозяйства, промышленности, транспорта, связи и экологии.

При выявлении нарушений при предоставлении муниципальной услуги или по конкретному обращению заявителя начальник отдела промышленности, транспорта, связи и экологии, заместитель главы муниципального образования город-курорт Геленджик, курирующий вопросы жилищно-коммунального хозяйства, промышленности, транспорта, связи и экологии, принимают решение о проведении проверки полноты и качества предоставления муниципальной услуги.

По результатам проведенных проверок, в случае выявления нарушений, главе муниципального образования город-курорт Геленджик вносится предложение о привлечении виновных лиц к ответственности в соответствии с законодательством Российской Федерации и Краснодарского края.

Специалисты отдела промышленности, транспорта, связи и экологии несут персональную ответственность за соблюдение сроков и последовательности совершения административных действий при предоставлении муниципальной услуги.

Контроль за предоставлением муниципальной услуги со стороны граждан, их объединений и организаций не предусмотрен.

5. Досудебный (внесудебный) порядок обжалования решений и действий (бездействия) органа, предоставляющего муниципальную услугу, многофункционального центра предоставления государственных и муниципальных услуг, организаций, указанных в части 1.1 статьи 16 Федерального закона от 27 июля 2010 года № 210-ФЗ «Об организации предоставления государственных и муниципальных услуг», а также их должностных лиц, муниципальных служащих, работников»

5.1. Информация для заявителя о его праве подать жалобу на решения и (или) действия (бездействие) органа, предоставляющего муниципальную услугу, а также его должностных лиц, муниципальных служащих, при предоставлении муниципальной услуги

Заявитель имеет право на досудебное (внесудебное) обжалование решений и действий (бездействия), принятых (осуществляемых) органом, предоставляющим муниципальную услугу, должностным лицом органа, предоставляющего муниципальную услугу, либо муниципальным служащим в ходе

предоставления муниципальной услуги (далее – досудебное (внесудебное) обжалование).

## 5.2. Предмет жалобы

Предметом досудебного (внесудебного) обжалования заявителем решений и действий (бездействия) органа, предоставляющего муниципальную услугу, должностного лица органа, предоставляющего муниципальную услугу, либо муниципального служащего является конкретное решение или действия (бездействие), принятое или осуществленное ими в ходе предоставления муниципальной услуги, в том числе в следующих случаях:

1) нарушение срока регистрации запроса о предоставлении муниципальной услуги;

2) нарушение срока предоставления муниципальной услуги;

3) требование у заявителя документов, не предусмотренных нормативными правовыми актами Российской Федерации, нормативными правовыми актами Краснодарского края, муниципальными правовыми актами для предоставления муниципальной услуги;

4) отказ в приеме документов, представление которых предусмотрено нормативными правовыми актами Российской Федерации, нормативными правовыми актами Краснодарского края, муниципальными правовыми актами для предоставления муниципальной услуги, у заявителя;

5) отказ в предоставлении муниципальной услуги, если основания для отказа не предусмотрены федеральными законами и принятыми в соответствии с ними иными нормативными правовыми актами Российской Федерации, законами и иными нормативными правовыми актами Краснодарского края, муниципальными правовыми актами;

6) затребование с заявителя при предоставлении муниципальной услуги платы, не предусмотренной нормативными правовыми актами Российской Федерации, нормативными правовыми актами Краснодарского края, муниципальными правовыми актами;

7) отказ органа, предоставляющего муниципальную услугу, должностного лица органа, предоставляющего муниципальную услугу, в исправлении допущенных ими опечаток и ошибок в выданных в результате предоставления муниципальной услуги документах либо нарушение установленного срока таких исправлений;

8) нарушение срока или порядка выдачи документов по результатам предоставления муниципальной услуги;

9) приостановление предоставления муниципальной услуги, если основания приостановления не предусмотрены федеральными законами и принятыми в соответствии с ними иными нормативными правовыми актами Российской Федерации, законами и иными нормативными правовыми актами Краснодарского края, муниципальными правовыми актами.

5.3. Орган, предоставляющий муниципальную услугу, а также его должностные лица, муниципальные служащие, работники и уполномоченные на рассмотрение жалобы должностные лица, которым может быть направлена жалоба

5.3.1. Жалоба на решения и действия (бездействие) должностных лиц органа, предоставляющего муниципальную услугу, муниципальных служащих подается заявителем в орган, предоставляющий муниципальную услугу, на имя руководителя органа, предоставляющего муниципальную услугу.

5.3.2. В случае если обжалуются решения и действия (бездействие) руководителя органа, предоставляющего муниципальную услугу, жалоба подается непосредственно руководителю органа, предоставляющего муниципальную услугу.

5.3.3. Особенности подачи и рассмотрения жалоб на решения и действия (бездействие) органа, предоставляющего муниципальную услугу, и его должностных лиц, муниципальных служащих устанавливаются постановлением администрации муниципального образования город-курорт Геленджик от 22 ноября 2013 года №3077 «Об утверждении Порядка и рассмотрения жалоб на решения и действия (бездействие) администрации муниципального образования город-курорт Геленджик и ее должностных лиц, муниципальных служащих муниципального образования город-курорт Геленджик при предоставлении муниципальных услуг».

#### 5.4. Порядок подачи и рассмотрения жалобы

5.4.1. Основанием для начала процедуры досудебного (внесудебного) обжалования является поступление жалобы, поданной в письменной форме на бумажном носителе, в электронной форме, в уполномоченный орган по рассмотрению жалобы.

5.4.2. Жалоба на решения и действия (бездействие) органа, предоставляющего муниципальную услугу, должностного лица органа, предоставляющего муниципальную услугу, муниципального служащего, руководителя органа, предоставляющего муниципальную услугу, может быть направлена по почте, с использованием информационно-телеком-муникационной сети «Интернет», официального сайта администрации муниципального образования город-курорт Геленджик, федеральной государственной информационной системы «Единый портал государственных и муниципальных услуг (функций)» либо портала государственных и муниципальных услуг (функций) Краснодарского края, а также может быть принята при личном приеме заявителя.

5.4.3. Заявителю обеспечивается возможность направления жалобы на решения и действия (бездействие) органа, предоставляющего муниципальную услугу, должностного лица органа, предоставляющего муниципальную услугу, муниципального служащего в соответствии со статьей 11.2 Федерального закона от 27 июля 2010 года № 210-ФЗ «Об организации предоставления государственных и муниципальных услуг» с использованием портала федеральной государственной информационной системы, обеспечивающей процесс досу-

дебного (внесудебного) обжалования решений и действий (бездействия), совершенных при предоставлении государственных и муниципальных услуг органами, предоставляющими государственные и муниципальные услуги, их должностными лицами, государственными и муниципальными служащими с использованием информационно-телекоммуникационной сети «Интернет» (далее - система досудебного обжалования).

5.4.4. Жалоба, поступившая в орган, предоставляющий муниципальную услугу, подлежит регистрации не позднее следующего рабочего дня со дня ее поступления.

5.4.5. Жалоба должна содержать:

1) наименование органа, предоставляющего муниципальную услугу, должностного лица органа, предоставляющего муниципальную услугу, либо муниципального служащего, решения и действия (бездействие) которых обжалуются;

2) фамилию, имя, отчество (последнее – при наличии), сведения о месте жительства заявителя – физического лица либо наименование, сведения о местонахождении заявителя – юридического лица, а также номер (номера) контактного телефона, адрес (адреса) электронной почты (при наличии) и почтовый адрес, по которым должен быть направлен ответ заявителю;

3) сведения об обжалуемых решениях и действиях (бездействии) органа, предоставляющего муниципальную услугу, должностного лица органа, предоставляющего муниципальную услугу, либо муниципального служащего;

4) доводы, на основании которых заявитель не согласен с решением и действием (бездействием) органа, предоставляющего муниципальную услугу, должностного лица органа, предоставляющего муниципальную услугу, либо муниципального служащего. Заявителем могут быть представлены документы (при наличии), подтверждающие его доводы, либо их копии.

## 5.5. Сроки рассмотрения жалобы

Жалоба, поступившая в орган, предоставляющий муниципальную услугу, подлежит рассмотрению в течение пятнадцати рабочих дней со дня ее регистрации, а в случае обжалования отказа органа, предоставляющего муниципальную услугу, в приеме документов у заявителя либо в исправлении допущенных опечаток и ошибок или в случае обжалования нарушения установленного срока таких исправлений - в течение пяти рабочих дней со дня ее регистрации.

## 5.6. Перечень оснований для приостановления рассмотрения жалобы в случае, если возможность приостановления предусмотрена законодательством Российской Федерации

Основания для приостановления рассмотрения жалобы отсутствуют.

## 5.7. Результат рассмотрения жалобы

5.7.1. По результатам рассмотрения жалобы принимается одно из следующих решений:

1) жалоба удовлетворяется, в том числе в форме отмены принятого решения, исправления допущенных опечаток и ошибок в выданных в результате предоставления муниципальной услуги документах, возврата заявителю денежных средств, взимание которых не предусмотрено нормативными правовыми актами Российской Федерации, нормативными правовыми актами Краснодарского края, муниципальными правовыми актами;

2) в удовлетворении жалобы отказывается.

5.7.2. Орган, предоставляющий муниципальную услугу, отказывает в удовлетворении жалобы в соответствии с основаниями, предусмотренными постановлением администрации муниципального образования город-курорт Геленджик от 22 ноября 2013 года №3077:

1) наличие вступившего в законную силу решения суда, арбитражного суда по жалобе о том же предмете и по тем же основаниям;

2) подача жалобы лицом, полномочия которого не подтверждены в порядке, установленном законодательством Российской Федерации;

3) наличие решения по жалобе, принятого ранее в соответствии с требованиями, установленными постановлением администрации муниципального образования город-курорт Геленджик от 22 ноября 2013 года №3077, в отношении одного и того же заявителя и по тому же предмету жалобы.

5.7.3. Орган, предоставляющий муниципальную услугу, оставляет жалобу без ответа в соответствии с основаниями, предусмотренными постановлением администрации муниципального образования город-курорт Геленджик от 22 ноября 2013 года №3077:

1) если в письменной жалобе не указаны фамилия заявителя, направившего жалобу, или почтовый адрес, по которому должен быть направлен ответ;

2) если текст письменной жалобы не поддается прочтению, о чем в течение семи дней со дня регистрации жалобы сообщается заявителю, направившему жалобу, если его фамилия и почтовый адрес поддаются прочтению;

3) если текст письменной жалобы не позволяет определить суть жалобы, о чем в течение семи дней со дня регистрации жалобы сообщается заявителю, направившему жалобу.

5.7.4. В случае установления в ходе или по результатам рассмотрения жалобы признаков состава административного правонарушения или преступления должностное лицо, работник, наделенные полномочиями по рассмотрению жалоб, незамедлительно направляют имеющиеся материалы в органы прокуратуры.

## 5.8. Порядок информирования заявителя о результатах рассмотрения жалобы

5.8.1. Не позднее дня, следующего за днем принятия решения, указанного в подразделе 5.7 настоящего раздела, заявителю в письменной форме и по же-

ланию заявителя в электронной форме направляется мотивированный ответ о результатах рассмотрения жалобы.

5.8.2. В случае если жалоба была направлена в электронном виде посредством системы досудебного обжалования с использованием информационно-телекоммуникационной сети «Интернет», ответ заявителю направляется посредством системы досудебного обжалования.

### 5.9. Порядок обжалования решения по жалобе

Заявитель имеет право обжаловать решения и действия (бездействие), принятые (осуществляемые) органом, предоставляющим муниципальную услугу, должностным лицом органа, предоставляющего муниципальную услугу, муниципальным служащим в ходе предоставления муниципальной услуги в суд, в порядке и сроки, установленные законодательством Российской Федерации.

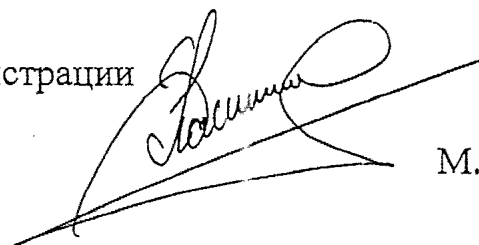
### 5.10. Право заявителя на получение информации и документов, необходимых для обоснования и рассмотрения жалобы

Заявитель имеет право обратиться в орган, предоставляющий муниципальную услугу, за получением информации и документов, необходимых для обоснования и рассмотрения жалобы в письменной форме по почте, с использованием информационно-телекоммуникационной сети «Интернет», официального сайта администрации муниципального образования город-курорт Геленджик, федеральной государственной информационной системы «Единый портал государственных и муниципальных услуг (функций)», портала государственных и муниципальных услуг (функций) Краснодарского края, а также при личном приеме заявителя.

### 5.11. Способы информирования заявителей о порядке подачи и рассмотрения жалобы

Информацию о порядке подачи и рассмотрения жалобы заявители могут получить на информационных стендах, расположенных в местах предоставления муниципальной услуги непосредственно в администрации муниципального образования город-курорт Геленджик, на официальном сайте администрации муниципального образования город-курорт Геленджик, в федеральной государственной информационной системе «Единый портал государственных и муниципальных услуг (функций)», на портале государственных и муниципальных услуг (функций) Краснодарского края.

Начальник отдела промышленности,  
транспорта, связи и экологии администрации  
муниципального образования  
город-курорт Геленджик



М.С. Полуничев

**ПРИЛОЖЕНИЕ №1**  
к административному регламенту по  
предоставлению администрацией  
муниципального образования город-курорт  
Геленджик муниципальной услуги «Выдача  
специального разрешения на движение по  
автомобильным дорогам местного значения  
тяжеловесного и (или) крупногабаритного  
транспортного средства»

Реквизиты заявителя  
(наименование, адрес (местона-  
хождение) – для юридических  
лиц, Ф.И.О., адрес места жи-  
тельства – для индивидуальных  
предпринимателей и физиче-  
ских лиц)

Исх.  
от \_\_\_\_\_ № \_\_\_\_\_

поступило  
в \_\_\_\_\_

дата \_\_\_\_\_ № \_\_\_\_\_

**ЗАЯВЛЕНИЕ**

о выдаче специального разрешения на движение  
по автомобильным дорогам местного значения  
муниципального образования город-курорт Геленджик  
тяжеловесного и (или) крупногабаритного транспортного средства

Наименование, адрес и телефон владельца транспортного средства			
ИНН, ОГРН/ОГРИП владельца транспортного средства*			
Маршрут движения			
Вид перевозки (международная, межрегиональная, местная)			
На срок	с		по
На количество поездок			

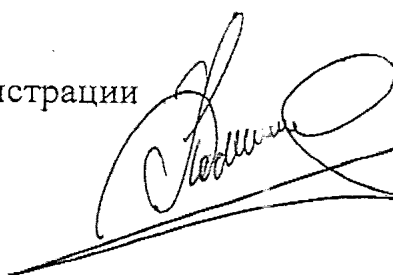


Характеристика груза:		Делимый	да	нет
Наименование **		Габариты		Масса
Транспортное средство (автопоезд) (марка и модель транспортного средства (тягача, прицепа (полуприцепа), государственный регистрационный знак транспортного средства (тягача, прицепа (полуприцепа))				
Параметры транспортного средства (автопоезда)				
Масса транспортного средства (автопоезда) без груза/с грузом (т)		Масса тягача (т)		Масса прицепа (полуприцепа) (т)
Расстояние между осями				
Нагрузка на оси (т)				
Габариты транспортного средства (автопоезда):				
Длина (м)	Ширина (м)	Высота (м)	Минимальный радиус поворота с грузом (м)	
Необходимость сопровождения автомобиля (прикрытия)				
Предполагаемая максимальная скорость движения транспортного средства (автопоезда) (км/час)				
Банковские реквизиты				
Оплату гарантируем				
(должность)		(подпись)		(фамилия)

\* Для российских владельцев транспортных средств.

\*\* В графе указывается полное наименование груза, основные характеристики, марка, модель, описание индивидуальной и транспортной тары (способ крепления).

Начальник отдела промышленности,  
транспорта, связи и экологии администрации  
муниципального образования  
город-курорт Геленджик



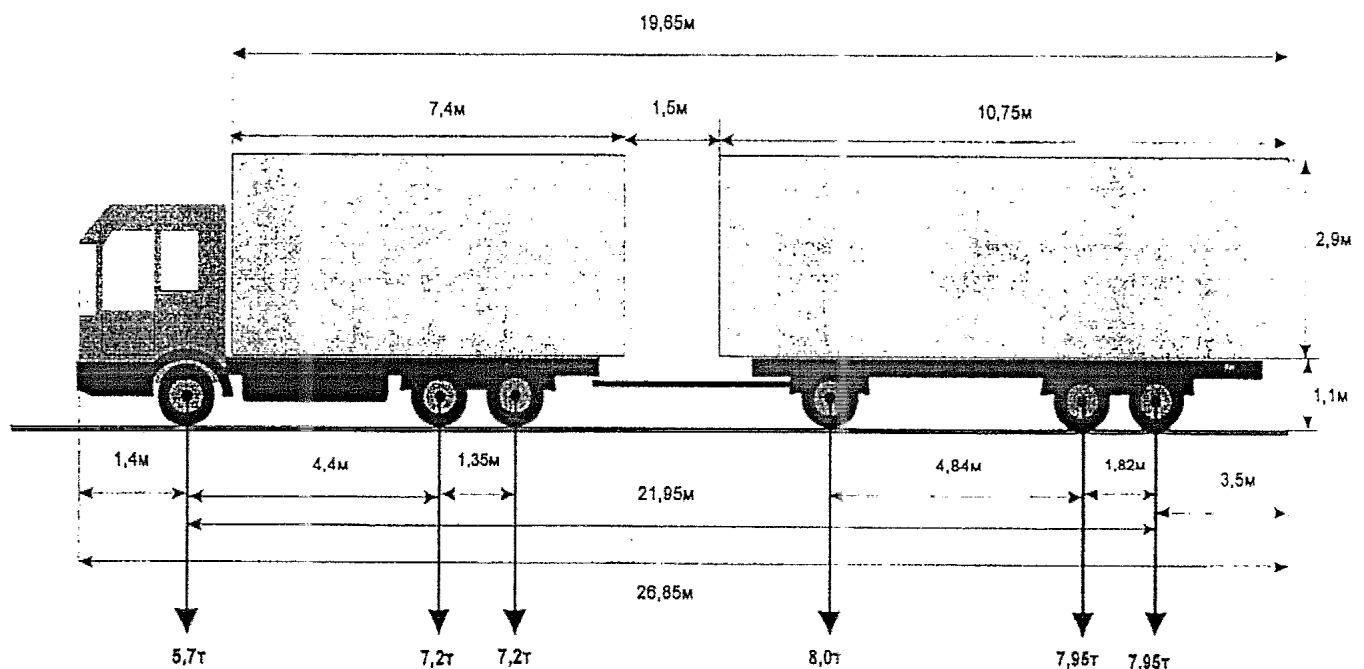
М.С. Полуничев

ПРИЛОЖЕНИЕ №2  
к административному регламенту по  
предоставлению администрацией  
муниципального образования город-  
курорт Геленджик муниципальной  
услуги «Выдача специального  
разрешения на движение по  
автомобильным дорогам местного  
значения тяжеловесного и (или)  
крупногабаритного транспортного  
средства»

СХЕМА

транспортного средства (автопоезда), с использованием которого планируется осуществлять перевозки тяжеловесных и (или) крупногабаритных грузов, с указанием размещения такого груза

Вид сбоку:



Начальник отдела промышленности,  
транспорта, связи и экологии администрации  
муниципального образования  
город-курорт Геленджик

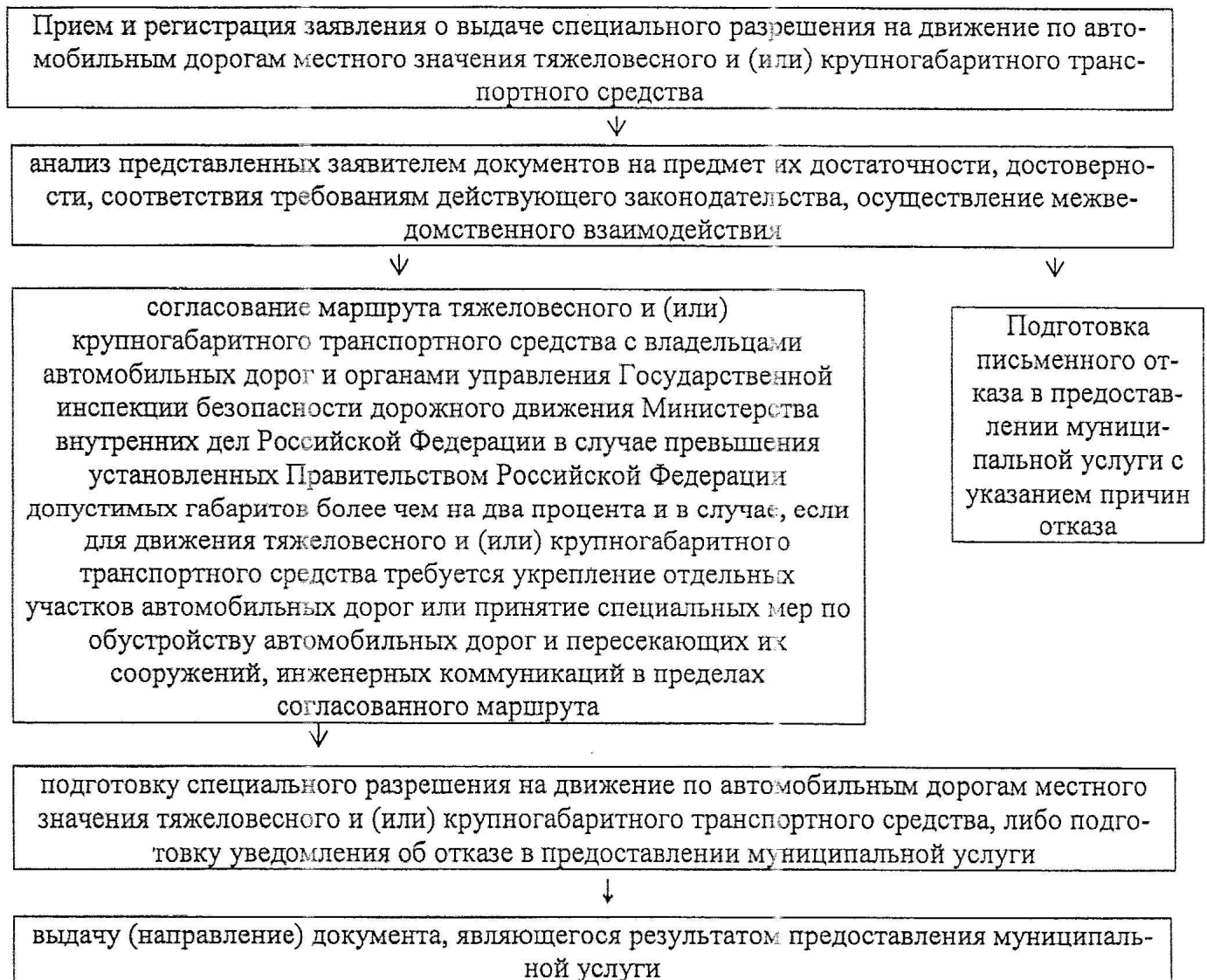
М.С. Полуничев

## ПРИЛОЖЕНИЕ №3

к административному регламенту по предоставлению администрацией муниципального образования город-курорт Геленджик муниципальной услуги «Выдача специального разрешения на движение по автомобильным дорогам местного значения тяжеловесного и (или) крупногабаритного транспортного средства»

### БЛОК-СХЕМА

предоставления муниципальной услуги



Начальник отдела промышленности,  
транспорта, связи и экологии



М.С. Полуничев